

S&SO-RS100 io HYBRID

PL NOTICE

HU NOTICE

RO NOTICE

CS NOTICE

somfy[®]

WERSJA TŁUMACZONA

Niniejsza instrukcja dotyczy wszystkich napędów S&SO-RS100 io HYBRID, których odmiany są dostępne w aktualnym katalogu.

SPIS TREŚCI

1. Informacje wstępne	2	3. Obsługa i konserwacja	14
1.1. Zakres zastosowania	2	3.1. Obsługa za pomocą przewodowego punktu sterowania	14
1.2. Odpowiedzialność	2	3.2. Obsługa za pomocą punktu sterowania io-homecontrol®	14
2. Instalacja	4	3.3. Wskazówki i porady	15
2.1. Montaż	3	4. Dane techniczne	16
2.2. Okablowanie	4		
2.3. Uruchamianie	4		
2.4. Wskazówki i porady instalacyjne	11		

Napęd S&SO-RS100 io HYBRID jest napędem nowej generacji zaprojektowanym w celu zwiększenia komfortu i bezpieczeństwa użytkownika oraz uproszczenia dla instalatora procesu regulacji w wyniku optymalnego przystosowania układów napędowych do rolet (domyślnie napęd typu Plug & Play, dla którego ustawienia można dostosowywać do poziomu wyposażenia rolety). Napęd zwany „hybrydowym” umożliwia sterowanie poprzez przewodowy punkt sterowania, jak również poprzez punkty sterowania lub czujniki io-homecontrol® w tej samej instalacji, co czyni go idealnym rozwiązaniem dla nowych projektów budowanych. Napęd ten oferuje innowacyjne funkcje dzięki nowej technologii **SMS (Smart Motion System)** dostępnej przy zastosowaniu narzędzi instalacyjnych io-homecontrol® Set&Go io. Funkcje te są również dostępne za pośrednictwem punktu sterowania Smoove RS100 io opracowanego wyłącznie dla napędów wykorzystujących technologię **SMS**.

1. INFORMACJE WSTĘPNE

1.1. ZAKRES ZASTOSOWANIA

Napędy S&SO-RS100 zostały zaprojektowane w taki sposób, aby zautomatyzować wszystkie typy rolet zewnętrznych.

Instalator, specjalista z zakresu urządzeń mechanicznych i automatyki domowej, musi upewnić się, że instalacja urządzenia z napędem po jego uruchomieniu spełnia normy obowiązujące w kraju użytkowania, takie jak norma dotycząca rolet PN-EN 13659.

1.2. ODPOWIEDZIALNOŚĆ

Przed rozpoczęciem instalacji i użytkowania napędu należy uważnie przeczytać niniejszą instrukcję. Poza zaleceniami opisanymi w niniejszej instrukcji należy przestrzegać również szczegółowych zaleceń zawartych w dołączonym dokumencie „**Zalecenia dotyczące bezpieczeństwa**”.

Napęd powinien być zainstalowany przez specjalistę z zakresu urządzeń mechanicznych i automatyki domowej zgodnie z zaleceniami Somfy i przepisami obowiązującymi w kraju użytkowania.

Wszelkie zastosowania napędu niezgodnie z przeznaczeniem określonym powyżej są zabronione. Powodują one, podobnie jak nieprzestrzeganie zaleceń zawartych w instrukcji i w dołączonym dokumencie „**Zalecenia dotyczące bezpieczeństwa**”, anulowanie wszelkiej odpowiedzialności i gwarancji firmy Somfy.

Po instalacji napędu instalator musi poinformować klientów o warunkach użytkowania i konserwacji napędu oraz przekazać im instrukcje dotyczące użytkowania i konserwacji, a także dołączony dokument „**Zalecenia dotyczące bezpieczeństwa**”. Wszelkie czynności serwisowe związane z napędem wymagają interwencji specjalisty z zakresu urządzeń mechanicznych i automatyki domowej.

W przypadku wątpliwości podczas instalacji napędu lub konieczności uzyskania dodatkowych informacji prosimy o kontakt z przedstawicielem firmy Somfy lub zapraszamy na stronę internetową www.somfy.com.



Ostrzeżenie dotyczące bezpieczeństwa!



Uwaga!



Informacja



Przycisk „Góra” (sterowanie przewodowe)



Przycisk „Góra” (sterowanie io-homecontrol®)






Przycisk „Dół” (sterowanie przewodowe)



Przycisk „Dół” (sterowanie io-homecontrol®)

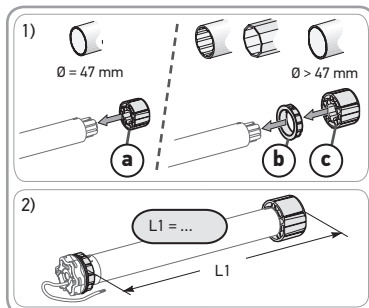
2. INSTALACJA

-  Zalecenia, których **kategorycznie** musi przestrzegać specjalista z zakresu urządzeń mechanicznych i automatyki domowej wykonujący instalację napędu S&SO-RS100 io HYBRID.
-  Nie upuszczać, nie uderzać, nie przebijać napędu ani nie zanurzać go w cieczy.
-  Zainstalować indywidualny punkt sterowania dla każdego napędu.

2.1. MONTAŻ

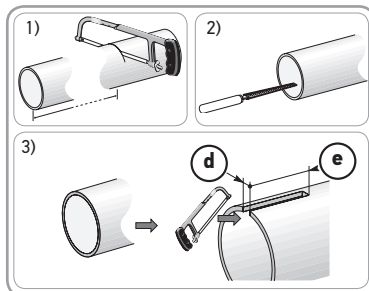
2.1.1. Przygotowanie napędu

- Zamontować niezbędne akcesoria, łącząc napęd z rurą nawojową:
 - albo zabierak **(a)** na napędzie,
 - albo adapter **(b)** i zabierak **(c)** na napędzie.
- Zmierzyć odległość (**L1**) między wewnętrzną krawędzią głowicy napędu a końcówką zabieraka.




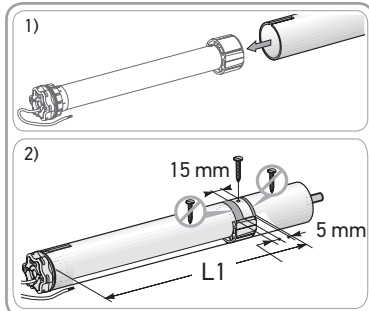
2.1.2. Przygotowanie rury

- Przyciąć rurę nawojową na żądaną długość w zależności od napędzanego urządzenia.
- Wygładzić krawędzie rury nawojowej i usunąć opiłki.
- W przypadku rur nawojowych gładkich wewnątrz wykonać nacięcie o następujących wymiarach:
 - (d)** = 4 mm, **(e)** = 28 mm.




2.1.3. Połączenie napęd-rura

- Wsunąć napęd do rury nawojowej. W przypadku rur nawojowych gładkich wewnątrz ustawić wykonane nacięcie na występie adaptera.
 - Zabierak musi zostać zablokowany wewnątrz rury nawojowej:
 - Albo poprzez przymocowanie rury nawojowej do zabieraka przy pomocy 4 wkrętów z łbem krzyżakowym \varnothing 5 mm lub 4 zrywalnych nitów stalowych \varnothing 4,8 mm umieszczonych w odległości od 5 do 15 mm od zewnętrznej krawędzi zabieraka, niezależnie od rodzaju rury nawojowej.
-  Wkręty lub nitki nie mogą być mocowane do napędu, lecz tylko do zabieraka.
- Albo poprzez użycie zaślepki zabieraka dla rur, które nie są gładkie.

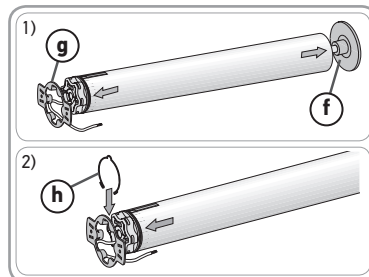


2.1.4. Montaż zespołu rura nawojowa-napęd

- Zmontować i zamocować zespół rura-napęd w uchwycie kapsla **(f)** i w uchwycie napędu **(g)**:

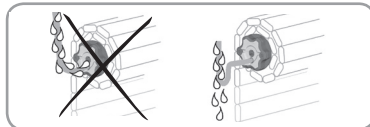
 Upewnić się, że zespół rura-napęd jest zablokowany w uchwycie kapsla. Czynność ta pozwoli uniknąć wypadnięcia zespołu rura-napęd z mocowania uchwytu kapsla.

- W zależności od typu uchwytu zamontować pierścienią oporową **(h)**.



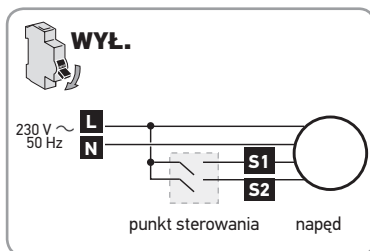
2.2. OKABLOWANIE

- ⚠ Przestrzegać normy NF C 15-100 dla instalacji elektrycznych.
- ⚠ Przewody przechodzące przez metalową ściankę powinny być zabezpieczone i odizolowane poprzez koszulki izolacyjne, peszle itp.
- ⚠ Zabezpieczyć przewody w taki sposób, aby uniknąć kontaktu z elementami ruchomymi.
- ⚠ Jeżeli napęd jest stosowany na zewnątrz i jeżeli został zastosowany przewód zasilający typu H05-VVF, przewód należy zainstalować w peszlu lub korytku odpornym na promieniowanie UV, na przykład pod rynną.
- ⚠ Przewód napędu S&SO-RS100 io HYBRID można demontować. W przypadku uszkodzenia wymienić go na identyczny.
- ⚠ Zapewnić dostęp do przewodu zasilającego napęd, tak by dało się go bez trudu wymienić.
- 👉 Aby zapobiec dostawaniu się wody do napędu, na przewodzie zasilającym należy wykonać pętlę!
- 👉 Napęd S&SO-RS100 io HYBRID jest napędem klasy II i nie ma przewodu uziemiającego.
- 👉 Podłączenie do punktu sterowania jest obowiązkowe.



- Wyłączyć zasilanie sieciowe.
- Podłączyć napęd i przewodowy punkt sterowania zgodnie ze wskazówkami podanymi w poniższej tabeli.

	Przewód	230 V ~, 50 Hz
L	Szary	Faza
N	Niebieski	Zero
S1	Czarny	Kierunek 1
S2	Brązowy	Kierunek 2



1) Ponownie włączyć zasilanie. Za pomocą przewodowego punktu sterowania sprawdzić kierunek obrotów:

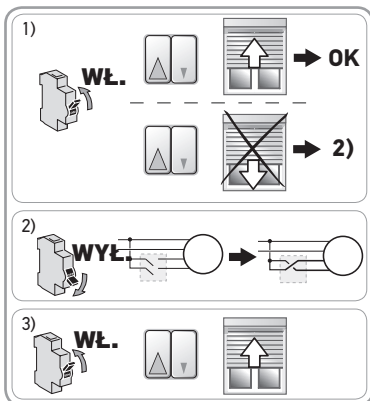
- Nacisnąć przycisk ▲:
 - Jeżeli roleta podnosi się, kierunek obrotów jest prawidłowy: Przejść do rozdziału „**Uruchamianie**”.
 - Jeżeli roleta opuszcza się, proszę przejść do następnego etapu.

2) Wyłączyć zasilanie.

- Zamienić miejscami przewód brązowy z przewodem czarnym przewodowego punktu sterowania.

3) Ponownie włączyć zasilanie.

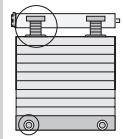
- Aby sprawdzić kierunek obrotów, nacisnąć przycisk ▲.



2.3. URUCHAMIANIE


Określenie etapów do wykonania


- Możliwe są dwie procedury uruchamiania:
 - albo za pomocą przewodowego punktu sterowania: **Procedura — schemat A**,
 - albo za pomocą punktu sterowania Somfy io-homecontrol®: **Procedura — schemat B**.
- Ponadto regulacja położenia krańcowych zależy od rodzaju rolety.

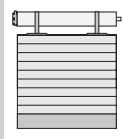
Procedura — schemat A 

Roleta z połączeniami sztywnymi i z ogranicznikami = działanie typu „Plug&Play”

Brak konieczności regulacji — położenia krańcowe regulowane są automatycznie.


 Sprawdzić solidność rolety i jej osprzętu.

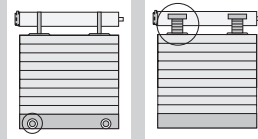
 Aby uzyskać informacje dotyczące kompatybilności napędu rolety z akcesoriami, należy zwrócić się do producenta rolety lub do firmy Somfy.



Roleta **bez** połączeń sztywnych i **bez** ograniczników


Górne i dolne położenie krańcowe należy wyregulować w trybie ręcznym.

Etap A1 :
Regulacja/ponowna regulacja położenia krańcowych w trybie ręcznym



Roleta **bez** połączeń sztywnych i z ogranicznikami lub z połączeniami sztywnymi i **bez** ograniczników

Górne i dolne położenie krańcowe należy wyregulować w trybie półautomatycznym.

Etap A1 :
Regulacja/ponowna regulacja położenia krańcowych w trybie półautomatycznym

OBSŁUGA za pomocą przewodowego punktu sterowania

Etap A2 (nieobowiązkowy): Zaprogramowanie punktu sterowania io-homecontrol®

OBSŁUGA za pomocą punktu sterowania io-homecontrol®



Etap A1 a: Regulacja/ponowna regulacja położeń krańcowych w trybie ręcznym za pomocą przewodowego punktu sterowania



Procedura ta dotyczy wyłącznie rolet **bez** połączeń sztywnych i **bez** ograniczników.

- ❗ W kroku 2) roleta podnosi się przy każdym naciśnięciu.
- ❗ Od kroku 3) w trybie regulacji:
 - Ruch rolety jest wolniejszy w ciągu pierwszych sekund.
 - Roleta porusza się z pewnym opóźnieniem po uruchomieniu. Należy zatem wykonać kroki 4) i 6) przed ruchem rolety w celu zatwierdzenia ustawień.

1) Ustawić roletę w połowie wysokości.

2) Na przewodowym punkcie sterowania nacisnąć sześć razy przycisk ▲ i nacisnąć jeden raz przycisk ▼ do momentu, aż roleta wykona ruch w górę i w dół:

→ Napęd jest w trybie regulacji.

Tryb regulacji napędu jest aktywny przez ok. 10 min.

3) Ustawić roletę w żądanym górnym (lub dolnym) położeniu krańcowym.

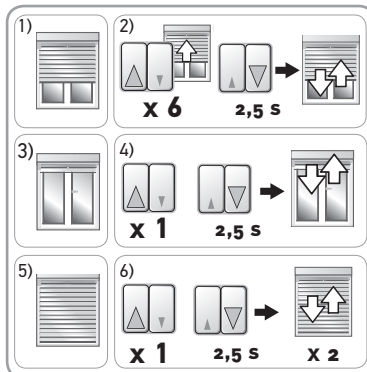
4) Nacisnąć jeden raz przycisk ▲ i nacisnąć przycisk ▼ do momentu, aż roleta wykona ruch w górę i w dół:
→ Regulacja pierwszego położenia krańcowego jest potwierdzona.

5) Ustawić roletę w żądanym dolnym (lub górnym) położeniu krańcowym.

6) Nacisnąć jeden raz przycisk ▲ i nacisnąć przycisk ▼ do momentu, aż roleta wykona dwa ruchy w górę i w dół:

→ Regulacja położeń krańcowych jest potwierdzona i tryb regulacji napędu jest zakończony.

Procedura zmiany regulacji położeń krańcowych jest identyczna z procedurą regulacji. Aby w przyszłości zmienić ustawienia, należy ponownie wykonać etap A1 a.



Etap A1 b: Regulacja/ponowna regulacja położeń krańcowych w trybie półautomatycznym za pomocą przewodowego punktu sterowania



Procedura ta dotyczy wyłącznie rolet **bez** połączeń sztywnych i **z** ogranicznikami oraz rolet **z** połączeniami sztywnymi i **bez** ograniczników.

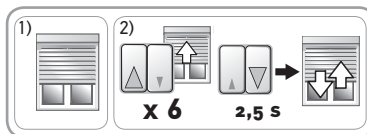
- ❗ W kroku 2) roleta podnosi się przy każdym naciśnięciu.
- ❗ Od kroku 3) w trybie regulacji:
 - Ruch rolety jest wolniejszy w ciągu pierwszych sekund.
 - Roleta porusza się z pewnym opóźnieniem po uruchomieniu. Należy zatem wykonać kroki 4) i 6) przed ruchem rolety w celu zatwierdzenia ustawień.

1) Ustawić roletę w połowie wysokości.

2) Na przewodowym punkcie sterowania nacisnąć sześć razy przycisk ▲ i nacisnąć jeden raz przycisk ▼ do momentu, aż roleta wykona ruch w górę i w dół:

→ Napęd jest w trybie regulacji.

Tryb regulacji napędu jest aktywny przez ok. 10 min.



3) Uruchomić roletę i **pozwolić jej zatrzymać się automatycznie** w górnym położeniu krańcowym (w przypadku ograniczników) lub dolnym położeniu krańcowym (w przypadku połączeń sztywnych).

4) **Nacisnąć jeden raz** przycisk ▲ i **nacisnąć** przycisk ▼ **do momentu, aż roleta wykona ruch w górę i w dół:**

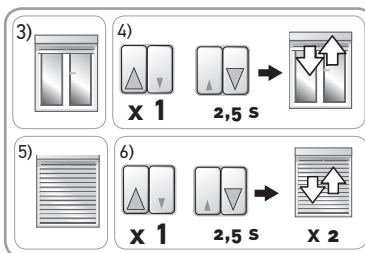
→ Regulacja pierwszego położenia krańcowego jest potwierdzona.

5) Ustawić roletę w żądanym dolnym położeniu krańcowym (brak połączeń sztywnych) lub górnym położeniu krańcowym (brak ograniczników).

6) **Nacisnąć jeden raz** przycisk ▲ i **nacisnąć** przycisk ▼ **do momentu, aż roleta wykona dwa ruchy w górę i w dół:**

→ Regulacja położenia krańcowych jest potwierdzona i tryb regulacji napędu jest zakończony.

Procedura zmiany regulacji położenia krańcowych jest identyczna z procedurą regulacji. Aby w przyszłości zmienić ustawienia, należy ponownie wykonać etap A1 **b**.



Etap A2 (nieobowiązkowy): Zaprogramowanie punktu sterowania io-homecontrol®

Niniejsza instrukcja opisuje sposób zaprogramowania lokalnego punktu sterowania Somfy io-homecontrol® typu Smooove io.

1) Ustawić roletę w połowie wysokości.

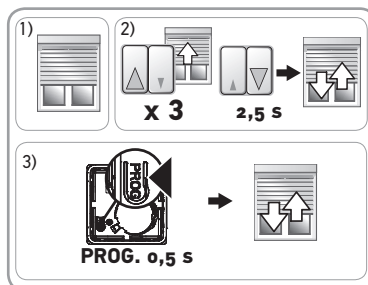
2) **Na przewodowym punkcie sterowania nacisnąć trzy razy** przycisk ▲ i **nacisnąć jeden raz** przycisk ▼ **do momentu, aż roleta wykona ruch w górę i w dół:**

→ Radio jest włączone i napęd jest w trybie programowania.

Tryb programowania napędu jest aktywny przez ok. 10 min.

3) Nacisnąć na **krótko** przycisk PROG lokalnego punktu sterowania Somfy io-homecontrol®, który ma zostać zaprogramowany:

→ Roleta odpowiada ruchem w górę i w dół — ten punkt sterowania został zaprogramowany w napędzie.



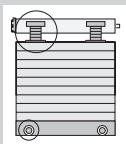
i Niektóre punkty sterowania są wyposażone w przycisk ON/OFF (wł./wył.). Aby je włączyć, należy nacisnąć przycisk ON/OFF (wł./wył.) z tyłu punktu sterowania.



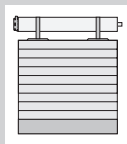
Kierunek obrotów napędu jest ustawiany automatycznie podczas pierwszych cykli.

Podczas pierwszych przemieszczeń panczerza rolety może zdarzyć się odwrócenie kierunków poleceń ▲/▼ (polecenia te automatycznie dopasowują się do kierunków bez konieczności regulacji po maksymalnie 2 pełnych cyklach od jednego położenia krańcowego do drugiego położenia krańcowego). W przypadku rolet o powierzchni mniejszej niż 0,5 m² (0,6 m x 0,7 m) należy sięgnąć do rozdziału „*Pytania dotyczące napędu S&SO-RS100 io HYBRID*”.

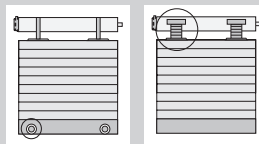
Procedura — schemat B


Etap B1: Wstępna rejestracja punktu sterowania io-homecontrol®


Roleta **z** połączeniami sztywnymi i **z** ogranicznikami = działanie typu „Plug&Play”



Roleta **bez** połączeń sztywnych i **bez** ograniczników



Roleta **bez** połączeń sztywnych i **z** ogranicznikami lub z połączeniami sztywnymi i **bez** ograniczników

Brak konieczności regulacji — położenia krańcowe regulowane są automatycznie.

Górne i dolne położenie krańcowe należy wyregulować w trybie ręcznym.

Górne i dolne położenie krańcowe należy wyregulować w trybie półautomatycznym.

⚠ Sprawdzić solidność rolety i jej osprzętu.

ⓘ Aby uzyskać informacje dotyczące kompatybilności napędu rolety z akcesoriami, należy zwrócić się do producenta rolety lub do firmy Somfy.

Etap B2 a):
Regulacja/ponowna regulacja położeń krańcowych w trybie ręcznym

Etap B2 b):
Regulacja/ponowna regulacja położeń krańcowych w trybie półautomatycznym

Etap B3: Rejestracja punktu sterowania io-homecontrol®

OBŚLUGA za pomocą przewodowego punktu sterowania

OBŚLUGA za pomocą punktu sterowania io-homecontrol®



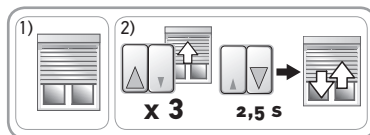
Etap B1: Wstępne zaprogramowanie lokalnego punktu sterowania Somfy io-homecontrol®

W niniejszej instrukcji opisano uruchamianie przy wykorzystaniu lokalnego punktu sterowania Somfy io-homecontrol® typu Smooove io.

1) Ustawić roletę w połowie wysokości.

2) Na przewodowym punkcie sterowania nacisnąć trzy razy przycisk ▲ i nacisnąć jeden raz przycisk ▼ do momentu, aż roleta wykona ruch w górę i w dół:

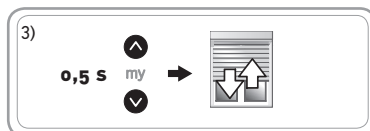
→ Radio jest włączone i napęd jest w trybie programowania.



Tryb programowania napędu jest aktywny przez ok. 10 min.

3) Na punkcie sterowania io-homecontrol® równocześnie nacisnąć krótko przyciski ▲ i ▼:

→ Roleta odpowiada ruchem w górę i w dół — ten punkt sterowania jest wstępnie zaprogramowany w napędzie.



Kierunek obrotów napędu jest ustawiany automatycznie podczas pierwszych cykli. Podczas pierwszych przemieszczeń pancerza rolety może zdarzyć się odwrócenie kierunków poleceń ▲/▼ (polecenia te automatycznie dopasowują się do kierunków bez konieczności regulacji po maksymalnie 2 pełnych cyklach od jednego położenia krańcowego do drugiego położenia krańcowego). W przypadku rolet o powierzchni mniejszej niż 0,5 m² (0,6 m x 0,7 m) należy sięgnąć do rozdziału „Pytania dotyczące napędu S&SO-RS100 io HYBRID”.

Etap B2 ⓘ: Regulacja/ponowna regulacja położen krańcowych w trybie ręcznym za pomocą punktu sterowania io-homecontrol®



Procedura ta dotyczy wyłącznie rolet **bez** połączeń sztywnych i **z** ogranicznikami.

i Od kroku 3) w trybie regulacji:

- Ruch rolety jest wolniejszy w ciągu pierwszych sekund.

1) Ustawić roletę w połowie wysokości.

2) Na punkcie sterowania io-homecontrol® nacisnąć równocześnie przyciski ▲ i ▼ na ok. 5 s do momentu, aż roleta odpowie ruchem w górę i w dół.

→ Napęd jest w trybie regulacji.

Tryb regulacji napędu jest aktywny przez ok. 10 min.

3) Ustawić roletę w żądanym górnym (lub dolnym) położeniu krańcowym.

4) Nacisnąć przycisk my na ok. 2 s do momentu, aż roleta odpowie ruchem w górę i w dół.

→ Regulacja pierwszego położenia krańcowego jest potwierdzona.

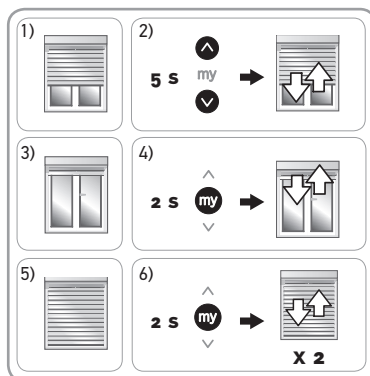
5) Ustawić roletę w żądanym dolnym (lub górnym) położeniu krańcowym.

6) Nacisnąć przycisk my na ok. 2 s do momentu, aż roleta odpowie dwoma ruchami w górę i w dół.

→ Regulacja drugiego położenia krańcowego jest potwierdzona.

→ Regulacja położen krańcowych została zapisana.

→ Jeżeli żaden inny punkt sterowania io-homecontrol® nie jest zaprogramowany, napęd przechodzi w tryb programowania na ok. 2 min.



- Obsługa za pomocą punktu sterowania io-homecontrol® — przejść do Etapu B3.
- Obsługa wyłącznie za pomocą przewodowego punktu sterowania (punkt sterowania io-homecontrol® nie został zaprogramowany) — nacisnąć przycisk ▲ lub ▼ na przewodowym punkcie sterowania i sprawdzić wykonane regulacje.

Procedura zmiany regulacji położeń krańcowych jest identyczna z procedurą regulacji. Aby w przyszłości zmienić ustawienia, należy ponownie wykonać etap B2 **a**.

Etap B2 **b**: Regulacja/ponowna regulacja położeń krańcowych w trybie półautomatycznym za pomocą punktu sterowania io-homecontrol®



Procedura ta dotyczy wyłącznie rolet **bez** połączeń sztywnych i **z** ogranicznikami oraz rolet **z** połączeniami sztywnymi i **bez** ograniczników.

i Od kroku 3) w trybie regulacji:

- Ruch rolety jest wolniejszy w ciągu pierwszych sekund.

1) Ustawić roletę w połowie wysokości.

2) Na punkcie sterowania io-homecontrol® nacisnąć równocześnie przyciski **Λ i **V** na ok. 5 s do momentu, aż roleta odpowie ruchem w górę i w dół.**

→ Napęd jest w trybie regulacji.

Tryb regulacji napędu jest aktywny przez ok. 10 min.

3) Uruchomić roletę i **pozwolić jej zatrzymać się automatycznie** w górnym położeniu krańcowym (w przypadku ograniczników) lub dolnym położeniu krańcowym (w przypadku połączeń sztywnych).

4) Nacisnąć przycisk **my na ok. 2 s do momentu, aż roleta odpowie ruchem w górę i w dół.**

→ Regulacja pierwszego położenia krańcowego jest potwierdzona.

5) Ustawić roletę w żądanym dolnym położeniu krańcowym

(brak połączeń sztywnych) lub górnym położeniu krańcowym (brak ograniczników).

6) Nacisnąć przycisk **my na ok. 2 s do momentu, aż roleta odpowie dwoma ruchami w górę i w dół.**

→ Regulacja drugiego położenia krańcowego jest potwierdzona.

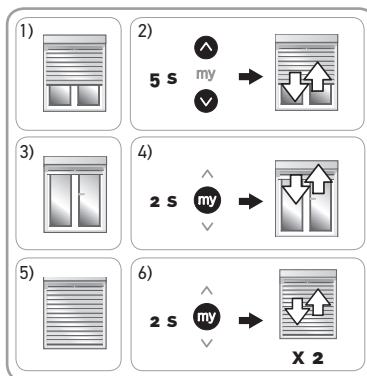
→ Regulacja położeń krańcowych została zapisana.

→ Jeżeli żaden inny punkt sterowania io-homecontrol® nie jest zaprogramowany, napęd przechodzi w tryb programowania na ok. 2 min.

- Obsługa za pomocą punktu sterowania io-homecontrol® — przejść do Etapu B3.

- Obsługa wyłącznie za pomocą przewodowego punktu sterowania (punkt sterowania io-homecontrol® nie został zaprogramowany) — nacisnąć przycisk ▲ lub ▼ na przewodowym punkcie sterowania i sprawdzić wykonane regulacje.

Procedura zmiany regulacji położeń krańcowych jest identyczna z procedurą regulacji. Aby w przyszłości zmienić ustawienia, należy ponownie wykonać etap B2 **b**.



Etap B3: Zaprogramowanie lokalnego punktu sterowania Somfy io-homecontrol®

i Jeżeli napęd nie jest w trybie programowania, przed wykonaniem **Etapu B3** wykonać ponownie **Etap B1**.

Napęd jest w trybie programowania:

- Nacisnąć na krótko przycisk PROG lokalnego punktu sterowania Somfy io-homecontrol®, który ma zostać zaprogramowany:

→ Roleta odpowiada ruchem w górę i w dół — ten punkt sterowania został zaprogramowany w napędzie.



i Niektóre punkty sterowania są wyposażone w przycisk ON/OFF (wł./wył.). Aby je włączyć, należy nacisnąć przycisk ON/OFF (wł./wył.) z tyłu punktu sterowania.

2.4. WSKAZÓWKI I PORADY INSTALACYJNE

2.4.1. Pytania dotyczące napędu S&SO-RS100 io HYBRID

Objawy	Możliwe przyczyny	Rozwiązania
Roleta nie działa.	Okablowanie jest nieprawidłowe.	Sprawdzić okablowanie i w razie potrzeby zmodyfikować je.
	Napęd jest w trybie ochrony termicznej. Ochrona termiczna napędu S&SO-RS100 io HYBRID uwzględnia kilkanaście parametrów i może się włączyć w celu zabezpieczenia napędu, nawet jeżeli temperatura rury nie jest wysoka.	Zaczekać kilka minut.
	Słaba bateria sterowania io-homecontrol®.	Sprawdzić, czy bateria jest słaba, i w razie potrzeby wymienić ją.
	Punkt sterowania nie jest kompatybilny.	Skontaktować się z przedstawicielem Somfy.
	Użyty punkt sterowania io-homecontrol® nie jest zaprogramowany w napędzie.	Użyć zaprogramowanego punktu sterowania lub zaprogramować dany punkt sterowania.
Roleta wykonuje 2 krótkie ruchy przed wykonaniem poleceń „Góra” i „Dół” oraz działa z niską prędkością.	Regulacja położeń krańcowych w trybie ręcznym lub półautomatycznym została przerwana.	W przypadku konieczności regulacji w trybie ręcznym lub półautomatycznym ponownie wykonać regulację (patrz <i>Etap A1 a</i> lub <i>Etap A1 b</i> , lub <i>Etap B2 a</i> , lub <i>Etap B2 b</i>). W przeciwnym razie doprowadzić roletę raz do górnego położenia krańcowego i raz do dolnego położenia krańcowego w celu powrotu do normalnego trybu działania.
Kierunek obrotów napędu nie jest ustawiany automatycznie.	Jest to mała roleta o wymiarach ok. 0,6 m x 0,7 m (ok. 0,5 m ²).	Ustawić roletę w położeniu dolnym i podnosić ją przez ok. 5 s, lekko przytrzymując ręką (bez zatrzymywania). Opuścić do położenia dolnego. Przy kolejnym uruchomieniu roleta odnajdzie prawidłowy kierunek obrotów.

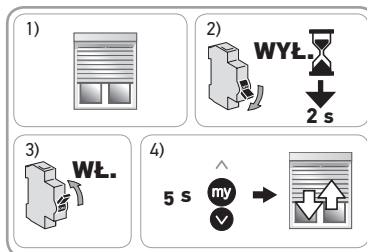
2.4.2. Wyłączenie funkcji Smart Protect za pomocą lokalnego punktu sterowania Somfy io-homecontrol®

Funkcję Smart Protect można wyłączyć za pomocą lokalnego punktu sterowania Somfy io-homecontrol®. W takim przypadku napęd S&SO-RS100 io HYBRID działa w trybie standardowego wykrywania przeszkód. Gwarantuje to ochronę rolety.

i Po wyłączeniu funkcji Smart Protect nie można jej ponownie włączyć za pomocą lokalnego punktu sterowania io-homecontrol®.

- 1) Ustawić roletę w połowie wysokości.
- 2) Wyłączyć zasilanie sieciowe na 2 sekundy.
- 3) Ponownie włączyć zasilanie sieciowe.
- 4) **Nacisnąć równocześnie przyciski my i V** na ok. **5 s do momentu, aż roleta odpowie ruchem w górę i w dół.**

→ Funkcja Smart Protect została wyłączona.



2.4.3. Wyłączenie/ponowne włączenie funkcji Smart Protect za pomocą przewodowego punktu sterowania

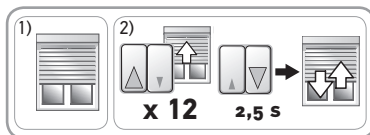
Funkcję Smart Protect można wyłączyć za pomocą przewodowego punktu sterowania. W takim przypadku napęd S&SO-RS100 io HYBRID działa w trybie standardowego wykrywania przeszkód. Gwarantuje to ochronę rolety.

i Po wyłączeniu funkcji Smart Protect nie można jej ponownie włączyć za pomocą przewodowego punktu sterowania, wykorzystując tę samą procedurę.

1) Ustawić roletę w połowie wysokości.

2) **Na przewodowym punkcie sterowania nacisnąć dwanaście razy przycisk ▲ i nacisnąć jeden raz przycisk ▼ :**

- Roleta odpowiada **jednym** ruchem w górę i w dół.
→ Funkcja Smart Protect została wyłączona.
- Roleta odpowiada **dwoma** ruchami w górę i w dół.
→ Funkcja Smart Protect została ponownie włączona.



2.4.4. Dodawanie lokalnego punktu sterowania Somfy io-homecontrol®

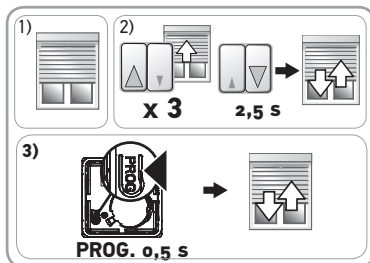
1) Ustawić roletę w połowie wysokości.

2) **Na przewodowym punkcie sterowania nacisnąć trzy razy przycisk ▲ i nacisnąć jeden raz przycisk ▼ do momentu, aż roleta wykona ruch w górę i w dół:**
→ Radio jest włączone i napęd jest w trybie programowania.

Tryb programowania napędu jest aktywny przez ok. 10 min.

3) Nacisnąć na **krótko** przycisk PROG lokalnego punktu sterowania Somfy io-homecontrol®, który ma zostać zaprogramowany:

- Roleta odpowiada ruchem w górę i w dół — ten punkt sterowania został zaprogramowany w napędzie.



2.4.5. Włączanie/wyłączanie obsługi w instalacji KNX za pomocą narzędzia do regulacji

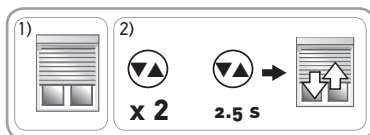
i Funkcja ta jest dostępna wyłącznie poza trybem regulacji i poza trybem programowania.

1) Ustawić roletę w połowie wysokości.

2) Na zestawie „Kabel Montażowy io HYBRID” **krótko dwukrotnie nacisnąć** przycisk ▲, a następnie naciskać przycisk ▲ do momentu, **aż roleta wykona ruch w górę i w dół.**

- Jeżeli roleta wykonuje **dwa** ruchy w górę i w dół.
→ Funkcja jest włączona.
- Jeżeli roleta wykonuje **jeden** ruch w górę i w dół.
→ Funkcja jest wyłączona.

i Aby ponownie wyregulować wyłączniki krańcowe, należy wyłączyć tę funkcję.

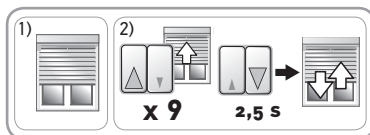


2.4.6. Usuwanie regulacji położeń krańcowych — powrót do domyślnego trybu automatycznego (2 możliwe sposoby)

2.4.6.1. Za pomocą przewodowego punktu sterowania

1) Ustawić roletę w połowie wysokości.

2) **Na przewodowym punkcie sterowania nacisnąć dziewięć razy przycisk ▲ i nacisnąć jeden raz przycisk ▼ do momentu, aż roleta wykona ruch w górę i w dół:**



→ Ustawienia położenia krańcowych zostały usunięte.

- ① Punkty sterowania, czujniki i pozycja komfortowa (my) pozostają zapisane.
- Powrócić do procedury uruchamiania (patrz rozdział „**Uruchamianie**”).

2.4.6.2. Za pomocą lokalnego punktu sterowania Somfy io-homecontrol®

1) Ustawić roletę w połowie wysokości.

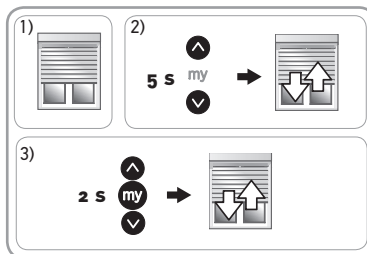
2) **Na punkcie sterowania io-homecontrol® nacisnąć równocześnie przyciski Δ i ∇ na ok. 5 s do momentu, aż roleta odpowie ruchem w górę i w dół.**

3) **Nacisnąć równocześnie przyciski Δ , my i ∇ na ok. 2 s do momentu, aż roleta odpowie ruchem w górę i w dół:**

→ Ustawienia położenia krańcowych zostały usunięte.

- ① Punkty sterowania, czujniki i pozycja komfortowa (my) pozostają zapisane.

- Powrócić do procedury uruchamiania (patrz rozdział „**Uruchamianie**”).



2.4.7. Przywracanie konfiguracji fabrycznej (2 możliwe sposoby)

2.4.7.1. Za pomocą przewodowego punktu sterowania i lokalnego punktu sterowania Somfy io-homecontrol®

- ① Zresetowanie powoduje usunięcie wszystkich lokalnych punktów sterowania, wszystkich czujników, wszystkich ustawień położenia krańcowych i zresetowanie pozycji komfortowej (my) napędu.

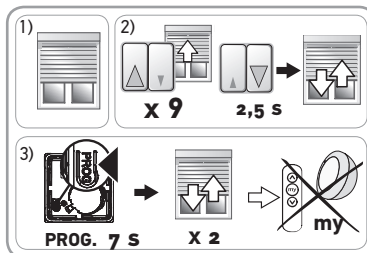
1) Ustawić roletę w połowie wysokości.

2) **Na przewodowym punkcie sterowania nacisnąć dziewięć razy przycisk Δ i nacisnąć jeden raz przycisk ∇ do momentu, aż roleta wykona ruch w górę i w dół.**

3) Nacisnąć **na ok. 7 s** przycisk **PROG** lokalnego punktu sterowania Somfy io-homecontrol® do momentu, aż roleta wykona dwukrotnie ruch w górę i w dół:

→ Konfiguracja fabryczna napędu została przywrócona.

- Powrócić do procedury uruchamiania (patrz rozdział „**Uruchamianie**”).



2.4.7.2. Za pomocą lokalnego punktu sterowania Somfy io-homecontrol®

- ① Zresetowanie powoduje usunięcie wszystkich lokalnych punktów sterowania, wszystkich czujników, wszystkich ustawień położenia krańcowych i zresetowanie pozycji komfortowej (my) napędu.

1) Ustawić roletę w połowie wysokości.

2) Wyłączyć zasilanie sieciowe na 2 sekundy.

3) Włączyć zasilanie na 5–15 sekund.

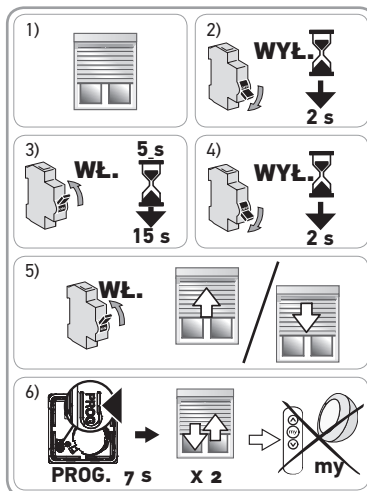
4) Wyłączyć zasilanie sieciowe na 2 sekundy.

5) Ponownie włączyć zasilanie sieciowe — roleta porusza się przez kilka sekund.

6) Nacisnąć **na ok. 7 s** przycisk **PROG** lokalnego punktu sterowania Somfy io-homecontrol® do momentu, aż roleta wykona dwukrotnie ruch w górę i w dół:

→ Konfiguracja fabryczna napędu została przywrócona.

- Powrócić do procedury uruchamiania (patrz rozdział „**Uruchamianie**”).



3. OBSŁUGA I KONSERWACJA

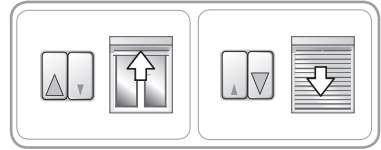
Ten napęd nie wymaga czynności konserwacyjnych.

3.1. OBSŁUGA ZA POMOCĄ PRZEWODOWEGO PUNKTU STEROWANIA

3.1.1. Przyciski „Góra” ▲ i „Dół” ▼

- Naciśnięcie przycisku ▲ lub ▼ powoduje całkowite podniesienie lub opuszczenie rolety.

W zależności od typu punktów sterowania przycisk należy nacisnąć i przytrzymać lub nacisnąć i zwolnić.

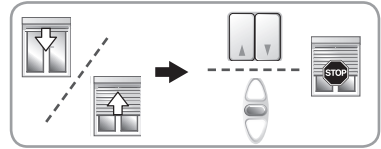


3.1.2. Funkcja STOP

Roleta jest w ruchu.

W zależności od typu punktów sterowania:

- Zwolnić przycisk ▲ lub ▼ — roleta zatrzymuje się automatycznie.
- Nacisnąć na krótko przycisk Stop — roleta zatrzymuje się automatycznie.

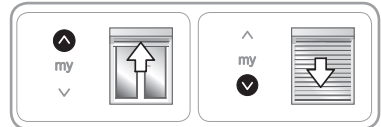


3.2. OBSŁUGA ZA POMOCĄ PUNKTU STEROWANIA io-homecontrol®

Jeżeli żaden punkt sterowania io-homecontrol® nie jest zarejestrowany, skontaktować się ze specjalistą w dziedzinie napędów i automatyki domowej.

3.2.1. Przyciski „Góra” ▲ i „Dół” ▼

Krótkie naciśnięcie przycisku ▲ lub ▼ powoduje całkowite podniesienie lub opuszczenie rolety.



3.2.2. Funkcja STOP

Roleta jest w ruchu.

- Nacisnąć na krótko przycisk my — roleta zatrzymuje się automatycznie.



3.2.3. Pozycja komfortowa (my)

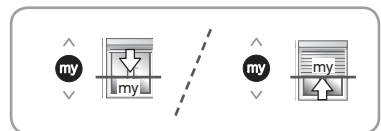
Położenie pośrednie zwane „pozycją komfortową” (my), inne od górnego lub dolnego położenia krańcowego, jest zaprogramowane domyślnie w napędzie S&SO-RS100 io HYBRID.

- Aby aktywować pozycję komfortową, wykonać 2 pełne cykle ▲ lub ▼ do górnego i dolnego położenia krańcowego rolety.

i Aby zmienić pozycję komfortową (my), należy przejść do rozdziału „*Ustawienia dodatkowe*”.

Aby użyć pozycji komfortowej (my):

- Roleta jest nieruchoma.
- Nacisnąć na krótko przycisk my — roleta przemieszcza się i zatrzymuje w pozycji komfortowej (my).



3.2.4. Działanie z czujnikiem nasłonecznienia Somfy io-homecontrol® (typu Sunis WireFree™ io)

Należy zapoznać się z odpowiednią instrukcją obsługi czujnika.

3.2.5. Informacja zwrotna

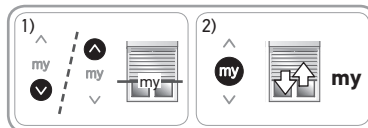
Po każdym poleceniu napęd S&SO-RS100 io HYBRID wysyła komunikat radiowy io-homecontrol®. Informacja ta jest przetwarzana przez dwukierunkowe punkty sterowania io-homecontrol®.

3.2.6. Ustawienia dodatkowe

3.2.6.1. Modyfikacja pozycji komfortowej (my)

1) Ustawić roletę w żądanej pozycji komfortowej (my).

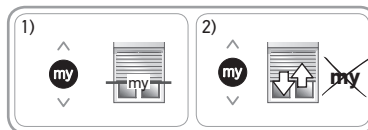
2) **Nacisnąć** przycisk **my** na ok. **5 s do momentu, aż roleta odpowie ruchem w górę i w dół** — żądana pozycja komfortowa (my) została zapisana.



3.2.6.2. Usuwanie pozycji komfortowej (my)

1) **Nacisnąć** przycisk **my** — roleta przemieszcza się i zatrzymuje w pozycji komfortowej (my).

2) **Ponownie nacisnąć** przycisk **my do momentu, aż roleta się poruszy** — pozycja komfortowa (my) została usunięta.



3.2.6.3. Dodawanie/usuwanie punktów sterowania i czujników Somfy io-homecontrol®

Należy zapoznać się z odpowiednią instrukcją obsługi.

3.3. WSKAZÓWKI I PORADY

3.3.1. Pytania dotyczące napędu S&SO-RS100 io HYBRID

Objawy	Możliwe przyczyny	Rozwiązania
Roleta nie działa.	Słaba bateria punktu sterowania io-homecontrol®.	Sprawdzić, czy bateria jest słaba, i w razie potrzeby wymienić ją. Należy zapoznać się z instrukcją punktu sterowania.
	Napęd jest w trybie ochrony przed zamarzaniem.	Poczekać, aż temperatura umożliwi ponowne działanie rolety.
Roleta nie działa.	Napęd jest w trybie ochrony termicznej. Ochrona termiczna napędu S&SO-RS100 io HYBRID uwzględnia kilkanaście parametrów i może się włączyć w celu zabezpieczenia napędu, nawet jeżeli temperatura rury nie jest wysoka.	Zaczekać kilka minut.
Roleta wykrywa przeszkody szybciej lub wolniej.	Aby nie powodować przypadkowych zatrzymań, funkcja Smart Protect dostosowuje automatycznie czułość wykrywania przeszkód (np. lekkie tarcie w prowadnicach).	Zachowanie normalne. Funkcja Smart Protect jest włączona.

Jeżeli roleta nadal nie działa, należy skontaktować się ze specjalistą z zakresu urządzeń mechanicznych i automatyki domowej.

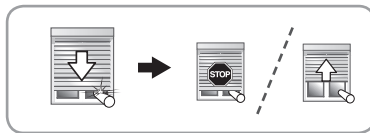
3.3.2. Wykrywanie przeszkód podczas opuszczania i funkcja Smart Protect

Automatyczne wykrywanie przeszkód umożliwia ochronę pancerza rolety i usuwanie przeszkód.

Dzięki inteligentnej i automatycznie dostosowującej się funkcji Smart Protect napęd S&SO-RS100 io HYBRID automatycznie dobiera czułość wykrywania przeszkód najlepiej przystosowaną do danej rolety. Funkcja ta umożliwia roletcie z napędem dostosowanie działania przez cały okres użytkowania z uwzględnieniem sposobu montażu, otoczenia oraz starzenia.

W ciągu 9 pierwszych cykli funkcja Smart Protect uczy się otoczenia — ochrona rolety jest zapewniana przez standardową czułość wykrywania. Następnie określana jest najlepiej dostosowana czułość, która następnie jest ciągle sprawdzana.

- Jeżeli pancierz rolety napotka przeszkodę podczas opuszczania, w zależności od położenia przeszkody mają miejsce następujące działania:
 - Roleta zatrzymuje się automatycznie.
 - Roleta automatycznie się zatrzymuje i podnosi.



i W przypadku wykrycia przeszkody podczas wykonywania polecenia automatycznego (wysłanego przez zegar, czujnik lub sterownik TaHoma) polecenie opuszczania jest wznowiane automatycznie. W przypadku ponownego wykrycia przeszkody roleta automatycznie się zatrzymuje i podnosi.



3.3.3. Ochrona przez zamarzaniem podczas podnoszenia

- Jeżeli napęd S&SO-RS100 io HYBRID wykrywa opór, zatrzymuje się automatycznie w celu ochrony pancierza rolety — roleta pozostaje w położeniu początkowym.

3.3.4. Wymiana zgubionego lub uszkodzonego punktu sterowania Somfy io-homecontrol®

Aby wymienić zgubiony lub uszkodzony punkt sterowania io-homecontrol®, należy skontaktować się ze specjalistą w dziedzinie napędów i automatyki domowej.

4. DANE TECHNICZNE

Częstotliwość radiowa	868–870 MHz, dwukierunkowa, trzypasmowa technologia io homecontrol®
Stosowane pasma częstotliwości i maksymalna moc	868,000–868,600 MHz p.a.r. < 25 mW 868,700–869,200 MHz p.a.r. < 25 mW 869,700–870,000 MHz p.a.r. < 25 mW
Zasilanie	230 V ~, 50 Hz
Temperatura pracy	Od -25°C do +60°C
Stopień ochrony	IP 44
Maksymalna liczba punktów sterowania  i powiązanych z nimi czujników	9
Klasa bezpieczeństwa	Klasa II 

CE Firma SOMFY ACTIVITES SA, F-74300 CLUSES oświadcza niniejszym jako producent, że napęd, którego dotyczy niniejsza instrukcja, oznakowany jako zasilany napięciem 230 V 50 Hz i używany zgodnie ze wskazaniami niniejszej instrukcji, jest zgodny z zasadniczymi wymogami obowiązujących dyrektyw europejskich, a w szczególności dyrektywy maszynowej **2006/42/WE** i dyrektywy **2014/53/UE** w sprawie urządzeń radiowych.

Pełny tekst deklaracji zgodności WE jest dostępny pod adresem internetowym www.somfy.com/ce.
Antoine Crézée, Menedżer ds. homologacji, działając w imieniu dyrektora zakładu, Cluses, 06/2017.

LEFORDÍTOTT VÁLTOZAT

Ez az útmutató minden S&SO-RS100 io HYBRID motoros működtetőrendszerre vonatkozik, melynek változatai az érvényben lévő katalógusban rendelkezésre állnak.

TARTALOM

1. Előzetes információk	18	3. Használat és karbantartás	30
1.1. Alkalmazási terület	18	3.1. Használat a falikapcsolóval	30
1.2. Felelősség	18	3.2. Használat io-homecontrol® távírányítóval	30
2. Telepítés	19	3.3. Típek és használati tanácsok	31
2.1. Összeszerelés	19	4. Műszaki adatok	32
2.2. Kábelezés	20		
2.3. Üzembe helyezés	20		
2.4. Típek és szerelési tanácsok	27		

Az S&SO-RS100 io HYBRID motor egy új generációs redőnymotor, amely úgy lett kialakítva, hogy a felhasználó számára magasabb szintű kényelmet és biztonságot nyújtson, a telepítő számára pedig egyszerű beszerelhetőséget biztosítson (alapértelmezett Plug&Play rendszerű motor, amelyen a beállítás hozzáigazítható a redőny felszereltségéhez).

Ez az úgynevezett „hibrid” motor ugyanazon rendszeren belül lehetővé teszi a vezérlést vezetékes kapcsolóegységről vagy io-homecontrol® távvezérlőről és érzékelők használatával is, ennek köszönhetően tökéletesen megfelel az újépítésű épületek esetén. A io-homecontrol® Set&Go io telepítő eszközön keresztül elérhető új **SMS (Smart Motion System)** technológia révén innovatív funkciókat kínál. Ezek a funkciók az Smoove RS100 io távirányítón keresztül érhetőek el, amely kifejezetten az **SMS** technológiát alkalmazó motoros működtetőrendszerek számára lett kifejlesztve.

1. ELŐZETES INFORMÁCIÓK

1.1. ALKALMAZÁSI TERÜLET

Az S&SO-RS100 motoros működtetőrendszer minden típusú redőny motorizálására alkalmas.

A telepítést végző, lakások motorizálásában és automatizálásában jártas szakembernek ellenőriznie kell, hogy a telepített motoros árnyékoló megfelel-e az üzembe helyezés országában érvényben lévő szabványoknak, többek között az EN13659 redőnyökkel kapcsolatos szabványnak.

1.2. FELELŐSSÉG

Mielőtt telepíti és használja a motoros rendszert, olvassa el figyelmesen ezt az útmutatót. A jelen útmutatóban leírtakon kívül tartsa be a mellékelt **Biztonsági utasítások** dokumentumban foglaltakat is.

A motoro telepítését egy a motorizálásban és automatizálásban jártas szakembernek kell elvégeznie, a Somfy utasításainak és az üzembe helyezés országában érvényes előírásoknak megfelelően.

Tilos a motort a fentiekben szereplő alkalmazási területtől eltérő célra használni. Ebben az esetben, valamint a jelen útmutatóban és a mellékelt **Biztonsági utasítások** dokumentumban szereplő előírások be nem tartása esetén a Somfy nem viseli a garanciális kötelezettségeket.

A telepítést végző szakembernek tájékoztatnia kell ügyfeleit a motoros rendszer használati és karbantartási feltételeiről, valamint át kell adnia nekik a használati és karbantartási utasításokat, illetve a mellékelt **Biztonsági előírások** dokumentumot, a motoros rendszer telepítését követően. A motorral kapcsolatos karbantartási műveleteket kizárólag a lakások motorizálásában és automatizálásában jártas szakember végezheti el.

Ha a motor telepítése során kétségei támadnak, illetve kiegészítő információkat szeretne, forduljon a Somfy márkaképviselőhöz vagy látogasson el a www.somfy.com internetes oldalra.



Biztonsági figyelmeztetés!



Figyelem!



Információ



„Fel” gomb (vezetékes kapcsoló)



„Fel” gomb (io-homecontrol® távirányító)






„Le” gomb (vezetékes kapcsoló)



„Le” gomb (io-homecontrol® távirányító)

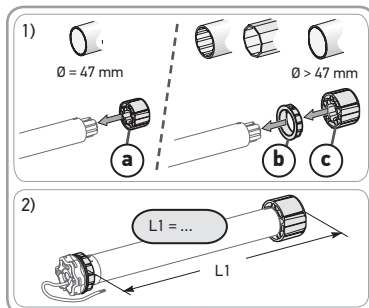
2. TELEPÍTÉS

-  A S&SO-RS100 io HYBRID motoros működtetőrendszer beszerelését végző, a lakások motorizálásában és automatizálásában jártas szakember által **kötelezően** betartandó utasítások.
-  Ügyeljen, hogy ne ejtse le, üsse meg, fúrja ki vagy merítse vízbe a motort.
-  Minden motort külön távirányítóval lásson el.

2.1. ÖSSZESZERELÉS

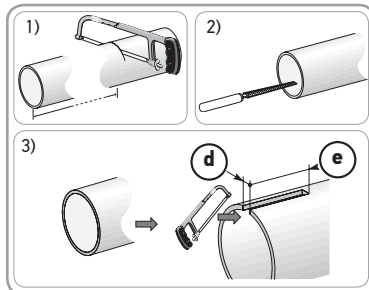
2.1.1. A motor előkészítése

- Szerelje fel a motorra a redőnytengelybe való illesztéséhez szükséges kiegészítőket:
 - Vagy csak a menesztőt **(a)**.
 - Vagy az adaptert **(b)** és a menesztőt **(c)** is.
- Mérje meg a motor záróelemének belső pereme és a menesztő vége közötti távolságot (**L1**).




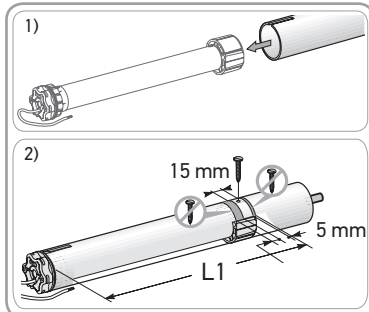
2.1.2. A tengely előkészítése

- Vágja a redőnytengelyt a kívánt hosszúságra, a motorral működtetni kívánt terméknek megfelelően.
- Sorjázza le a redőnytengelyt, és távolítsa el a forgácsokat.
- Sima belső felületű redőnytengely esetén vágjon ki egy hornyot a következő méreteknek megfelelően:
 - (d)** = 4 mm; **(e)** = 28 mm.



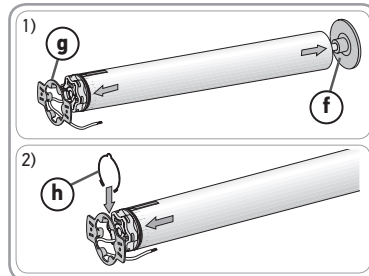
2.1.3. Motoros tengely összeszerelése

- Csúsztassa a motort a redőnytengelybe. Sima belső felületű redőnytengely esetén illesse a kivágott hornyot az adapter kiálló nútjához.
 - A menesztőt rögzíteni kell a redőnytengelyben az oldalirányú elmozdulás ellen:
 - Ehhez rögzítse a redőnytengelyt a menesztőre 4 parker csavarral (\varnothing 5 mm) vagy 4 acél popszegeccsel (\varnothing 4,8 mm), melyeket a menesztő külső végétől 5–15 mm távolságra kell helyezni, a redőnytengelytől függetlenül.
-  A csavarok és a popszegecsek kizárólag a menesztőbe rögzíthetők, a motor testbe nem.
- Vagy használjon ütközőt a menesztőhöz nem sima redőnytengely esetén.










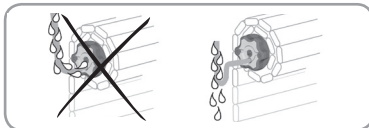
2.1.4. A motoros tengely szerelése

- Szerelje fel és rögzítse a redőnytengely-motor egységet a tartóelemre **(f)** és a motorfelfogatóra **(g)**:
 - Ellenőrizze, hogy a motoros redőnytengely-megfelelően rögzült-e a tartóelemre. Ezzel a művelettel megakadályozható, hogy a motoros redőnytengely kiszabaduljon a tartóelem rögzítéséből.
- Helyezze el a rögzítőgyűrűt **(h)** a tartóelem típusának megfelelően.



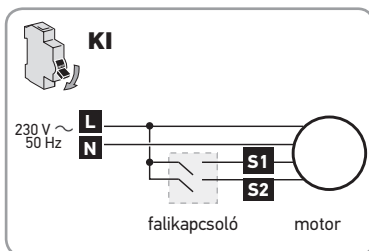
2.2. KÁBELEZÉS

-  Az elektromos berendezések esetén tartsa be az NF C 15-100 szabványt.
-  A fémfelületen áthaladó vezetékeket kábelvezető vagy cső segítségével védje és szigetelje.
-  A mozgó részekkel való érintkezés elkerülése érdekében rögzítse a vezetékeket.
-  Ha a motort kültéren használja, és a tápkábel H05-VVF típusú, a vezetékhez az UV-sugárzásnak ellenálló vezetőcsövet kell használni (pl. kábelvezetőt).
-  Az S&SO-RS100 io HYBRID kábele oldható. A sérült kábelt ugyanolyan kábelre cserélje.
-  Ügyeljen arra, hogy a motoros rendszer tápkábele hozzáférhető legyen: ezáltal biztosítható az egyszerű cseréje.
-  A tápkábelen mindig alkosson hurkot, hogy megakadályozza a víz beszívargását a motorba!
-  Az S&SO-RS100 io HYBRID egy II. biztonsági osztályú motor, amely nem rendelkezik földkábellet.
-  A falikapcsolóhoz történő csatlakoztatása kötelező.



- Szakítsa meg a tápfeszültséget.
- Csatlakoztassa a motort és a falikapcsolót, az alábbi táblázatban szereplő információk szerint.

	Kábel	230 V ~ 50 Hz
L	Szürke	Fázis
N	Kék	Nulla
S1	Fekete	Írány 1
S2	Barna	Írány 2



1) Állítsa vissza a táplálást. Ellenőrizze a motoros működtetőrendszer forgásirányát, a vezetékes távirányító segítségével:

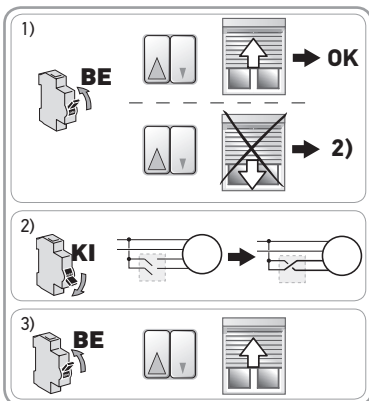
- Nyomja meg egy alkalommal a ▲ gombot:
 - Ha a redőny emelkedik, a bekötés megfelelő: térjen át az **Üzembe helyezés** fejezetre.
 - Ha a redőny lefelé indul, ugorjon a következő lépésre.

2) Kapcsolja le az áramellátást.

- Cserélje fel a falikapcsolóba kötött barna és fekete vezetéket.

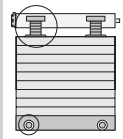
3) Állítsa vissza a táplálást.

- Nyomja meg a ▲ gombot a forgásirány ellenőrzése érdekében.

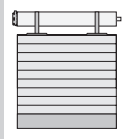
**2.3. ÜZEMBE HELYEZÉS****A végrehajtandó lépések azonosítása**

- Két üzembe helyezési eljárás lehetséges:
 - vagy kizárólag a vezetékes távirányítóval: **Eljárás A ábra**
 - vagy egy Somfy io-homecontrol® távirányítóval: **Eljárás B ábra.**
- Ezen felül a végállások beállítása a redőnyök típusától függ.

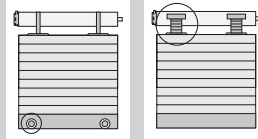
Eljárás A ábra



Merev felfogatókkal és ütközőkkel **rendelkező** redőny esetén = Plug&Play működés



Merev felfogatók és ütközők **nélküli** redőny esetén



Merev felfogatók **nélküli** de ütközőkkel **rendelkező** vagy merev felfogatókkal **rendelkező** de ütközők **nélküli** redőny esetén

Nincs elvégzendő beállítás: a végállások beállítása automatikusan történik.

A felső vagy az alsó végállások beállítását kézi módban kell elvégezni.

A felső vagy az alsó végállásokat beállítását félautomata módban kell elvégezni.



Ellenőrizze a redőny és rögzítésének erősségét.



A redőny és a tartozékok motorral való kompatibilitásával kapcsolatban forduljon a redőny gyártójához vagy a Somfy-hoz.

A1 szakasz a):
A végállások beállítása / módosítása kézi üzemmódban

A1 szakasz b):
A végállások beállítása / módosítása félautomata üzemmódban

HASZNÁLAT a falikapcsolóval

A2 lépés (opcionális): Egy io-homecontrol® távirányító memorizálása

HASZNÁLAT io-homecontrol® távirányítóval



A1 szakasz **A**: A végállások beállítása / módosítása kézi üzemmódban a vezetékes falikapcsolóval



Ez az eljárás csak a merev felfogatók és ütközők **nélküli** redőnyökre vonatkozik.

- i** A 2) lépésben a redőny minden megnyomásnál emelkedik.
- i** A 3) lépéstől, beállítási módban:
 - A redőny mozgása lassabb a mozgás első másodperceiben.
 - A redőny indításkor késleltetéssel mozdul meg. A beállítások érvényesítése érdekében tehát a redőny mozgása előtt el kell végezni a 4) és 6) lépésekben megadott gombnyomásokat.

1) Állítsa a redőnyt középmagasságba.

- 2) A falikapcsolón nyomja meg hatszor a ▲ gombot majd nyomja meg egyszer a ▼ gombot** amíg a redőny egy **oda-vissza mozgást** nem végez:
→ A motor beállítás üzemmódban van.

A motor beállítási üzemmódban marad ≈ 10 percen keresztül.

3) Állítsa a redőnyt a kívánt felső (vagy alsó) végállásba.

- 4) Nyomja meg egyszer a ▲ gombot és nyomja meg a ▼ gombot, amíg a redőny egy oda-vissza mozgást nem végez:**

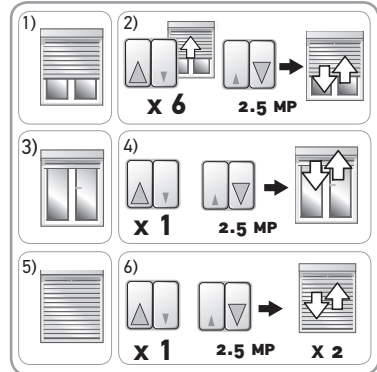
→ Az első végállás beállítása érvényesítésre került.

5) Állítsa a végállásban lévő redőnyt a kívánt alsó (vagy felső) végállásba.

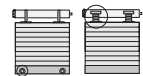
- 6) Nyomja meg egyszer a ▲ gombot és nyomja meg a ▼ gombot, amíg a redőny két oda-vissza mozgást nem végez:**

→ A végállások beállításának érvényesítése megtörtént és a motor kilépett a beállítási módból.

A végállások beállításának módosítási eljárása megegyezik a beállításával. A beállítások utólagos módosításához, ismét hajtsa végre az A1 **A** lépést.



A1 szakasz **B**: A végállások beállítása / módosítása félautomata üzemmódban a falikapcsolóval



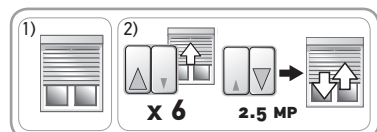
Ez az eljárás kizárólag a merev felfogatók **nélküli** és ütközőkkel **rendelkező** redőnyökre, valamint a merev felfogatókkal **rendelkező** és ütközők **nélküli** redőnyökre vonatkozik.

- i** A 2) lépésben a redőny minden megnyomásnál emelkedik.
- i** A 3) lépéstől, beállítás módban:
 - A redőny mozgása lassabb a mozgás első másodperceiben.
 - A redőny indításkor késleltetéssel mozdul meg. A beállítások érvényesítése érdekében tehát a redőny mozgása előtt el kell végezni a 4) és 6) lépésekben megadott gombnyomásokat.

1) Állítsa a redőnyt középmagasságba.

- 2) A falikapcsolón nyomja meg hatszor a ▲ gombot majd nyomja meg egyszer a ▼ gombot** amíg a redőny **egy oda-vissza mozgást** nem végez:
→ A motor beállítás üzemmódban van.

A motor beállítási üzemmódban marad ≈ 10 percen keresztül.



3) Működtesse a redőnyt és **hagyja automatikusan megállni** felső végállásban (ütközők esetén) vagy alsó végállásban (merev felfogatók esetén).

4) **Nyomja meg egyszer a ▲ gombot és nyomja meg a ▼ gombot, amíg a redőny egy oda-vissza mozgást nem végez:**

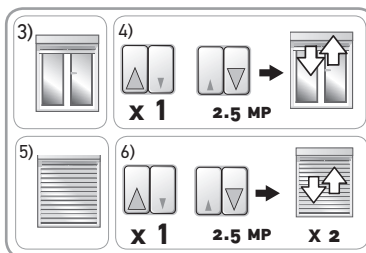
→ Az első végállás beállítása érvényesítésre került.

5) Állítsa a redőnyt a kívánt alsó végállásba (nincsenek merev felfogatók) vagy felső végállásba (nincsenek ütközők).

6) **Nyomja meg egyszer a ▲ gombot és nyomja meg a ▼ gombot, amíg a redőny két oda-vissza mozgást nem végez:**

→ A végállások beállításának érvényesítése megtörtént és a motor kilépett a beállítási módból.

A végállások beállításának módosítási eljárása megegyezik a beállításával. A beállítások utólagos módosításához, ismét hajtsa végre az A1 **b** lépést.



A2 lépés (opcionális): Egy io-homecontrol® távirányító memorizálása

Ez a kézikönyv ismerteti egy Smoove io típusú helyi Somfy io-homecontrol® távirányító memorizálását.

1) Állítsa a redőnyt középmagasságba.

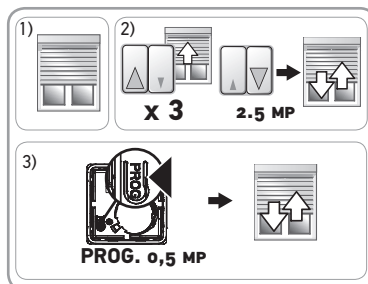
2) **A falikapcsolón nyomja meg három alkalommal a ▲ gombot és nyomja meg egy alkalommal a ▼ gombot amíg a redőny egy oda-vissza mozgást nem végez:**

→ A rádió be van kapcsolva és a motor programozás módban van.

A motor kb. 10 percig marad programozási üzemmódban.

3) Nyomja le **röviden** a PROG gombot az elmenteni kívánt helyi Somfy io-homecontrol® távirányítón:

→ A redőny egy oda-vissza mozgást végez: a távirányító el lett mentve a motoros működtetőrendszerben.



i Egyes távirányítók ON/OFF gombbal vannak ellátva. A bekapcsolásukhoz nyomja meg az ON/OFF gombot a távirányító hátsó részén

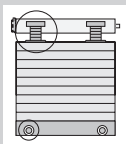


A motor forgásiránya automatikusan be lesz állítva az első pár ciklus során. Az első mozgások során előfordulhat, hogy a ▲/▼ utasítások megcserélődnek (ezek automatikusan be lesznek állítva anélkül, hogy a beállításukat el kellene végezni, maximum két végállástól végállásig tartó teljes ciklus után). 0,5 m² alatti (0,6 m x 0,7 m) redőny esetén, lásd a **Kérdések a S&SO-RS100 io HYBRID-ről?** fejezetet.

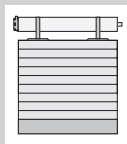
Eljárás B ábra



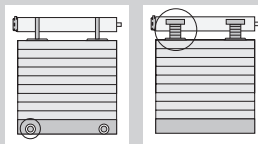
B1 lépés: Az io-homecontrol® távirányító előzetes memorizálása



Merev felfogókkal és ütközőkkel **rendelkező** redőny esetén = Plug&Play működés



Merev felfogók és ütközők **nélküli** redőny esetén



Merev felfogók **nélküli** de ütközőkkel **rendelkező** vagy merev felfogókkal **rendelkező** de ütközők **nélküli** redőny esetén

Nincs elvégzendő beállítás: a végállások beállítása automatikusan történik.

A felső vagy az alsó végállások beállítását kézi módban kell elvégezni.

A felső vagy az alsó végállásokat beállítását félautomata módban kell elvégezni.

⚠ Ellenőrizze a redőny és rögzítésének erősségét.

ⓘ A redőny és a tartozékok motorral való kompatibilitásával kapcsolatban forduljon a redőny gyártójához vagy a Somfy-hoz.

B2 lépés a:
A végállások beállítása / módosítása kézi üzemmódban

B2 lépés b:
A végállások beállítása / módosítása félautomata üzemmódban

B3 szakasz: Az io-homecontrol® távirányító mentése

HASZNÁLAT a falikapcsolóval

HASZNÁLAT io-homecontrol® távirányítóval

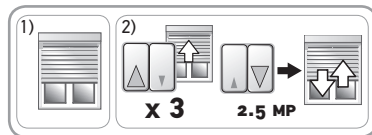


B1 lépés: Helyi Somfy io-homecontrol® távirányító előzetes memorizálása

Ez az útmutató a Smoove io típusú helyi Somfy io-homecontrol® távirányítóval történő üzembe helyezés menetét ismerteti.

1) Állítsa a redőnyt középmagasságba.

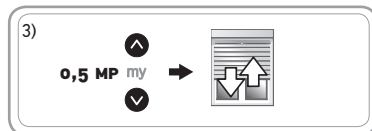
- 2) **A falikapcsolón nyomja meg három alkalommal a ▲ gombot és nyomja meg egy alkalommal a ▼ gombot** amíg a redőny **egy oda-vissza mozgást** nem végez:
- A rádió be van kapcsolva és a motor programozás módban van.



A motor kb. 10 percen keresztül marad programozási üzemmódban.

- 3) **Az io-homecontrol® távirányítón nyomja meg röviden és egyszerre a Λ és V gombokat:**

- A redőny egy oda-vissza mozgást végez: a távirányítót előzetesen el mentette a motorban.



A motor forgásiránya automatikusan be lesz állítva az első pár ciklus során. Az első mozgások során előfordulhat, hogy a Λ/V utasítások megcserélődnek (ezek automatikusan be lesznek állítva anélkül, hogy a beállításukat el kellene végezni, maximum két végállástól végállásig tartó teljes ciklus után). 0,5 m² alatti (0,6 m x 0,7 m) redőny esetén, lásd a **Kérdések a S&SO-RS100 io HYBRID-ről?** fejezetet.

B2 lépés ⓘ: A végállások beállítása / módosítása kézi üzemmódban az io-homecontrol® távirányítóval



Ez az eljárás csak a merev felfogatók **nélküli** és ütközőkkel **rendelkező** redőnyökre vonatkozik.

ⓘ A 3) lépéstől, beállítási módban:

- A redőny mozgása lassabb a mozgás első másodperceiben.

1) Állítsa a redőnyt középmagasságba.

- 2) **Az io-homecontrol® távirányítón nyomja meg egyszerre a Λ és V gombot, ≈ 5 másodpercig,** amíg a redőny **egy oda-vissza mozgást nem végez.**
- A motor beállítási üzemmódban van.

A motor beállítási üzem módban marad ≈ 10 percen keresztül.

3) Állítsa a redőnyt a kívánt felső (vagy alsó) végállásba.

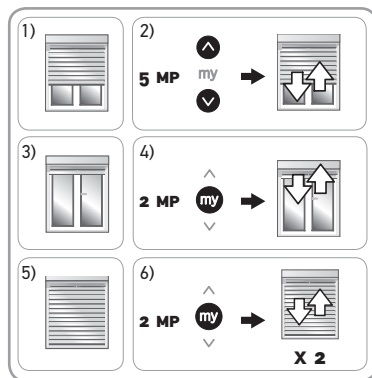
- 4) **Nyomja le a my gombot, ≈ 2 másodpercen** keresztül, amíg a redőny **egy oda-vissza mozgást** nem végez.
- Az első végállás beállítása érvényesítésre került.

5) Állítsa a redőnyt a kívánt alsó (vagy felső) végállásba.

- 6) **Nyomja le a my gombot, ≈ 2 másodpercig,** amíg a redőny **két oda-vissza mozgást** nem végez.
- A második végállás beállítása érvényesítésre került.

- A végállások beállítása el van mentve.

- A motor programozási módba lép ≈ 2 percig, ha nincs elmentve egy io-homecontrol® távirányító sem.



- Az io-homecontrol® távirányítóval történő használat esetén: térjen át a B3 lépésre.
- Kizárólag falikapcsolóval történő használat esetén (az io-homecontrol® távirányító nincs elmentve): nyomja meg a ▲ vagy ▼ gombot a vezetékes távirányítón és ellenőrizze az elvégzett beállításokat.

A végállások beállításának módosítási eljárása megegyezik a beállításával. A beállítások utólagos módosításához, ismét hajtsa végre a B2 **b** lépést.

B2 lépés **b**: A végállások beállítása / módosítása félautomata üzemmódban az io-homecontrol® távirányítóval



Ez az eljárás kizárólag a merev felfogatók **nélküli** és ütközőkkel **rendelkező** redőnyökre, valamint a merev felfogatókkal **rendelkező** és ütközők **nélküli** redőnyökre vonatkozik.

- i** A 3) lépéstől, beállítás módban:
- A redőny mozgása lassabb a mozgás első másodperceiben.

1) Állítsa a redőnyt középmagasságba.

2) Az io-homecontrol® távirányítón nyomja meg egyszerre a **Λ** és **V** gombot, ≈ 5 másodpercig, amíg a redőny **egy oda-vissza mozgást nem végez**.

→ A motor beállítási üzemmódban van.

A motor beállítási üzemmódban marad ≈ 10 percen keresztül.

3) Működtesse a redőnyt és **hagyja automatikusan megállni** felső végállásban (ütközők esetén) vagy alsó végállásban (merev felfogatók esetén).

4) **Nyomja le a my gombot**, ≈ 2 másodpercen keresztül, amíg a redőny **egy oda-vissza mozgást** nem végez.

→ Az első végállás beállítása érvényesítésre került.

5) Állítsa a redőnyt a kívánt alsó végállásba (nincsenek merev felfogatók) vagy felső végállásba (nincsenek ütközők).

6) **Nyomja le a my gombot**, ≈ 2 másodpercig, amíg a redőny **két oda-vissza mozgást** nem végez.

→ A második végállás beállítása érvényesítésre került.

→ A végállások beállítása el van mentve.

→ A motor programozási módba lép ≈ 2 percig, ha nincs elmentve egy io-homecontrol® távirányító sem.

- Az io-homecontrol® távirányítóval történő használat esetén: térjen át a B3 lépésre.

- Kizárólag falikapcsolóval történő használat esetén (az io-homecontrol® távirányító nincs elmentve): nyomja meg a ▲ vagy ▼ gombot a vezetékes távirányítón és ellenőrizze az elvégzett beállításokat.

A végállások beállításának módosítási eljárása megegyezik a beállításával. A beállítások utólagos módosításához, ismét hajtsa végre a B2 **b** lépést.

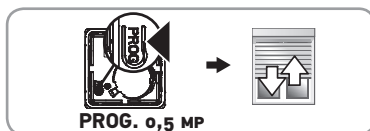
B3 szakasz: Helyi Somfy io-homecontrol® távirányító memorizálása

- i** Ha a motor kilépett a programozási üzemmódból, végezze el ismét a **B1 lépést**, mielőtt elvégezi a **B3 lépést**.

A motor programozási üzemmódban van:

- Nyomja le röviden a PROG gombot az elmenteni kívánt helyi Somfy io-homecontrol® távirányítón:

→ A redőny egy oda-vissza mozgást végez: a távirányító el lett mentve a motoros működtetőrendszerben.



- i** Egyes távirányítók ON/OFF gombbal vannak ellátva. A bekapcsolásukhoz nyomja meg az ON/OFF gombot a távirányító hátsó részén

2.4. TIPPEK ÉS SZERELÉSI TANÁCSOK

2.4.1. Kérdése van az S&SO-RS100 io HYBRID termékkel kapcsolatban?

Megfigyelések	Lehetséges okok	Megoldások
A redőny nem működik.	Helytelen a kábelezés.	Ellenőrizze a kábelezést, és szükség esetén módosítsa.
	A motor hővédelmi üzemmódban van. Az S&SO-RS100 io HYBRID hővédelme több paramétert figyelembe vesz, és a védelem biztosítása érdekében kioldódhat anélkül, hogy a cső hőmérséklete megemelkedne.	Várjon néhány percet.
	Az io-homecontrol® távirányító eleme hamarosan lemerül.	Ellenőrizze az elem töltöttségét, és szükség esetén cserélje ki.
	A távirányító nem kompatibilis.	Forduljon a Somfy munkatársaihoz.
A redőny a Fel és Le utasítások végrehajtása előtt 2 rövid elmozdulást végez és kis sebességgel működik.	Az alkalmazott io-homecontrol® távirányító nincs memorizálva a motorban.	Használja a már társított távirányítót vagy társítsa a motorhoz az adott távirányítót.
	A végállások manuális vagy félautomata üzemmódban történő beállítása megszakadt.	Ha kézi vagy félautomata üzemmódban történő beállításra van szükség: végezze el újra a beállítást (lásd A1 szakasz a vagy A1 szakasz b vagy B2 szakasz a vagy B2 szakasz b). Ellenkező esetben mozgassa a redőnyt egyszer a felső végállásig, egyszer az alsó végállásig, hogy visszatérjen normál működési módba.
A motor forgásirányának beállítása nem történik meg automatikusan.	Ez egy kis méretű, körülbelül 0,6 m x 0,7 m-es (kb. 0,5 m ²) redőny.	Állítsa a redőnyt alsó végállásba és emelje fel, kézzel kissé visszatartva (anélkül, hogy megállítaná) 5 másodpercen keresztül. Állítsa vissza alsó helyzetbe. A következő mozgás során a redőny megtalálja a forgásirányát.

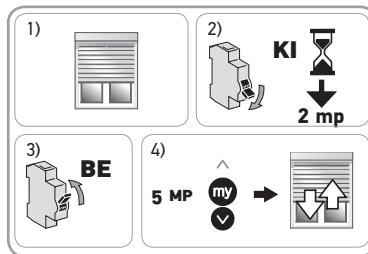
2.4.2. A Smart Protect funkció kikapcsolása a helyi Somfy io-homecontrol® távirányítóval

A Smart Protect funkciót ki lehet kapcsolni a helyi Somfy io-homecontrol® távirányítóval. Az S&SO-RS100 io HYBRID ekkor standard akadályérzékeléssel működik, garantálva a redőny védelmét.

i A kikapcsolása után a Smart Protect funkció nem kapcsolható vissza a helyi Somfy io-homecontrol® távirányítóval.

- 1) Állítsa a redőnyt középmagasságba.
- 2) Szakítsa meg a hálózati táplálást 2 másodpercre.
- 3) Kapcsolja vissza az tápfeszültséget.
- 4) **Nyomja le egyidejűleg a my és V gombot, ≈ 5 másodpercig, amíg a redőny egy oda-vissza mozgást nem végez.**

→ A Smart Protect funkció ki van kapcsolva.



2.3.4. A Smart Protect funkció kikapcsolása / visszakapcsolása a vezetékes távirányítóval

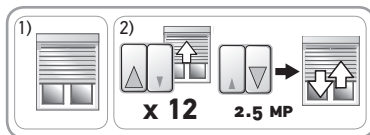
A Smart Protect funkciót ki lehet kapcsolni a vezetékes távirányítóval. Az S&SO-RS100 io HYBRID ekkor standard akadályérzékeléssel működik, garantálva a redőny védelmét.

i A kikapcsolás után a Smart Protect funkció visszakapcsolható a vezetékes távirányítóval, ugyanazt az eljárást követve.

1) Állítsa a redőnyt középmagasságba.

2) **A vezetékes távirányítón nyomja meg tizenkétszer a ▲ gombot és nyomja le egy alkalommal a ▼ gombot:**

- A redőny **egy** oda-vissza mozgást végez.
→ A Smart Protect funkció ki van kapcsolva.
- A redőny **két** oda-vissza mozgást végez.
→ A Smart Protect funkció ismét be van kapcsolva.



2.4.4. Egy helyi Somfy io-homecontrol® távirányító hozzáadása

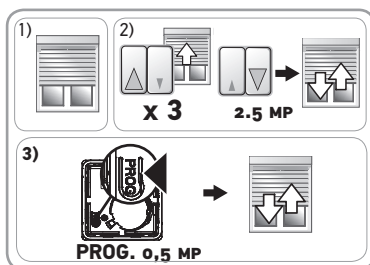
1) Állítsa a redőnyt középmagasságba.

2) **A falikapcsolón nyomja meg három alkalommal a ▲ gombot és nyomja meg egy alkalommal a ▼ gombot amíg a redőny egy oda-vissza mozgást nem végez:**
→ A rádió be van kapcsolva és a motor programozási módban van.

A motor kb. 10 percen keresztül marad programozási üzemmódban.

3) Nyomja le **röviden** a PROG gombot az elmenteni kívánt helyi Somfy io-homecontrol® távirányítón:

- A redőny egy oda-vissza mozgást végez: a távirányító el lett mentve a motoros működtetőrendszerben.



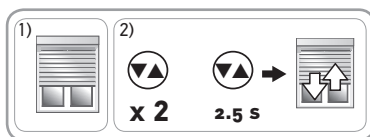
2.4.5. A használat engedélyezése/tiltása egy KNX rendszerben a beállító berendezés segítségével

i Ez a funkció csak a beállítási és programozási módon kívül érhető el.

1) Állítsa a redőnyt középmagasságba.

2) Az io HYBRID Setting Cable Kit beállító eszközén **nyomja meg kétszer röviden a ▼▲ gombot majd nyomja meg a ▲▼ gombot újra, amíg a redőny oda-vissza mozgást nem végez.**

- Ha a redőny **két** oda-vissza mozgást végez.
→ A funkció aktív.
- Ha a redőny **egy** oda-vissza mozgást végez.
→ A funkció nem aktív.



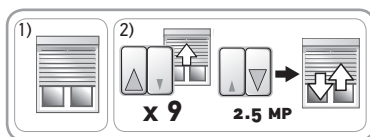
i A végállások ismételt beállításához kapcsolja ki ezt a funkciót.

2.4.6. A végállások beállításának törlése: visszatérés alapértelmezett automatikus módba (2 módszer lehetséges)

2.4.6.1. A vezetékes falikapcsolóval

1) Állítsa a redőnyt középmagasságba.

2) **A falikapcsolón nyomja meg kilencszer a ▲ gombot majd nyomja meg egyszer a ▼ gombot, amíg a redőnyegy oda-vissza mozgást nem végez:**



→ A végállás beállításai törlődnek.

① Az elmentett távirányítók, érzékelők és kedvenc pozíció (my) megmaradnak.

- Hajtsa végre ismét az üzembe helyezést (lásd az **Üzembe helyezés** fejezetet).

2.4.6.2. Helyi Somfy io-homecontrol® távirányítóval

1) Állítsa a redőnyt középmagasságba.

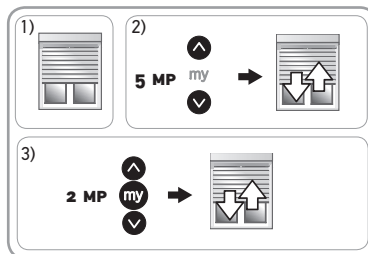
2) Az **io-homecontrol® távirányítón nyomja meg egyszerre a Λ és \mathbf{V} gombot, ≈ 5 másodpercen keresztül, amíg a redőny **egy oda-vissza mozgást nem végez**.**

3) Nyomja le **egyszerre a Λ , my és \mathbf{V} gombot, ≈ 2 másodpercen keresztül, amíg a redőny **egy oda-vissza mozgást** nem végez:**

→ A végállás beállításai törlődnek.

① Az elmentett távirányítók, érzékelők és kedvenc pozíció (my) megmaradnak.

- Hajtsa végre ismét az üzembe helyezést (lásd az **Üzembe helyezés** fejezetet).



2.4.7. Visszatérés az eredeti konfigurációra (2 módszer lehetséges)

2.4.7.1. A falikapcsolóval és a helyi Somfy io-homecontrol® távirányítóval

① Ezzel a gyári állapotba állítással az összes távirányító, érzékelő és beállított végállás törlődik, illetve a motor kedvenc pozíciója (my) visszaáll az alapértékre.

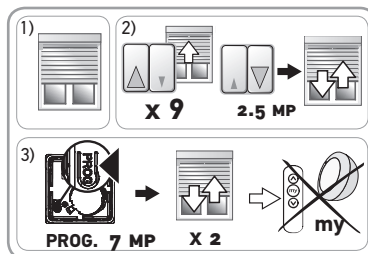
1) Állítsa a redőnyt középmagasságba.

2) **A falikapcsolón nyomja meg kilencszer a \blacktriangle gombot majd nyomja meg egyszer a \blacktriangledown gombot, amíg a redőny **egy oda-vissza mozgást nem végez**.**

3) Nyomja meg a helyi Somfy io-homecontrol® távirányító **PROG** gombját, és tartsa lenyomva ≈ 7 másodpercen keresztül, amíg a redőny két oda-vissza mozgást nem végez:

→ A motor visszaállt a gyári beállításokra.

- Hajtsa végre ismét az üzembe helyezést (lásd az **Üzembe helyezés** fejezetet).



2.4.7.2. Helyi Somfy io-homecontrol® távirányítóval

① Ezzel a gyári állapotba állítással az összes távirányító, érzékelő és beállított végállás törlődik, illetve a motor kedvenc pozíciója (my) visszaáll az alapértékre.

1) Állítsa a redőnyt középmagasságba.

2) Szakítsa meg a hálózati táplálást 2 másodpercre.

3) Kapcsolja vissza a tápfeszültséget 5 és 15 másodperc közötti időre.

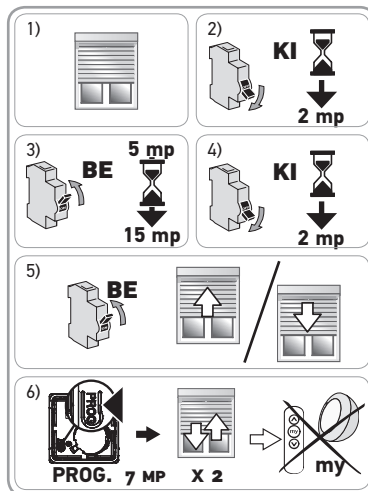
4) Szakítsa meg a hálózati táplálást 2 másodpercre.

5) Kapcsolja vissza: a redőny néhány másodpercen keresztül mozog.

6) Nyomja meg a helyi Somfy io-homecontrol® távirányító **PROG** gombját, és tartsa lenyomva ≈ 7 másodpercen keresztül, amíg a redőny két oda-vissza mozgást nem végez:

→ A motor visszaállt a gyári beállításokra.

- Hajtsa végre ismét az üzembe helyezést (lásd az **Üzembe helyezés** fejezetet).



3. HASZNÁLAT ÉS KARBANTARTÁS

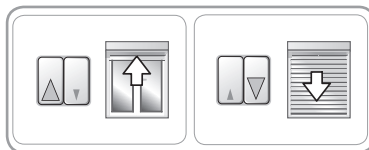
Ez a motor nem igényel karbantartást.

3.1. HASZNÁLAT A FALIKAPCSOLÓVAL

3.1.1. Fel ▲ és Le ▼ gombok

- A ▲ vagy ▼ gomb egyszeri megnyomása a redőny teljes felemelkedését vagy leereszkedését idézi elő.

A távirányítók típusától függően a gombot nyomva kell tartani vagy fel kell engedni.

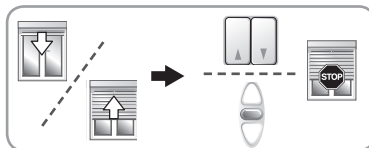


3.1.2. STOP funkció

A redőny mozgásban van.

A távirányító típusától függően:

- Engedje fel a ▲ vagy ▼ gombot: a redőny automatikusan megáll.
- Nyomja meg röviden a Stop gombot: a redőny automatikusan megáll.

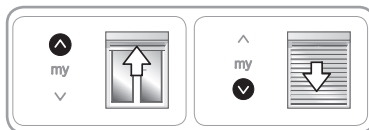


3.2. HASZNÁLAT io-homecontrol® TÁVIRÁNYÍTÓVAL

Ha egy io-homecontrol® távirányító sincs memorizálva: forduljon lakások motorizálásában és automatizálásában jártas szakemberhez.

3.2.1. Fel ▲ és Le ▼ gombok

A ▲ vagy ▼ gomb rövid megnyomása esetén a redőny teljesen felemelkedik vagy leereszkedik.



3.2.2. STOP funkció

A redőny mozgásban van.

- Nyomja meg röviden a my gombot: a redőny automatikusan megáll.



3.2.3. Kedvenc pozíció (my)

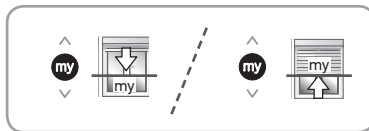
Az S&SO-RS100 io HYBRID berendezésben alapértelmezett beállításként memorizálva van egy, a felső és az alsó végállástól eltérő közbenső helyzet („kedvenc pozíció (my)”).

- Végezzen 2 teljes ciklust a ▲ vagy ▼ gombbal a redőny alsó vagy felső végállásáig, a kedvenc pozíciót aktiválása érdekében.

i A kedvenc pozíció (my) módosításához vagy törléséhez lásd a **További beállítások** fejezetet.

A kedvenc pozíció (my) használatához:

- A redőny álló helyzetben van.
- Nyomja meg röviden a my gombot: a redőny mozogni kezd és megáll a kedvenc pozícióban (my).



3.2.4. Működés Somfy io-homecontrol® (Sunis WireFree™ io típusú) fényérzékelővel

Lásd a megfelelő érzékelő útmutatóját.

3.2.5. Információk visszaküldése

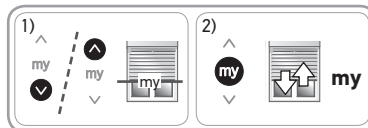
Az S&SO-RS100 io HYBRID minden utasítást követően elküld egy io-homecontrol® rádióüzenetet. Ezt az információt az io-homecontrol® kétirányú távirányítók dolgozzák fel.

3.2.6. További beállítások

3.2.6.1. A kedvenc pozíció (my) módosítása

1) Állítsa a redőnyt a kívánt kedvenc pozícióba (my).

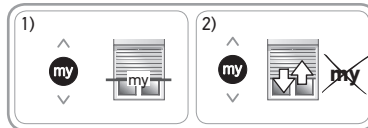
2) **Nyomja le a my gombot ≈ 5 másodpercen keresztül, amíg a redőny egy oda-vissza mozgást nem végez:** a kívánt kedvenc helyzet (my) el lesz mentve.



3.2.6.2. Kedvenc pozíció (my) törlése

1) **Nyomja meg a my gombot:** a redőny mozogni kezd és megáll a kedvenc pozícióban (my).

2) **Nyomja meg ismét a my gombot a redőny elmozdulásáig:** a kedvenc pozíció (my) törlődik.



3.2.6.3. Somfy io-homecontrol® távirányítók és érzékelők hozzáadása/törlése

Lásd a vonatkozó útmutatót.

3.3. TIPPEK ÉS HASZNÁLATI TANÁCSOK

1.3.3. Kérdése van az S&SO-RS100 io HYBRID termékkel kapcsolatban?

Megfigyelések	Lehetséges okok	Megoldások
A redőny nem működik.	Az io-homecontrol® távirányító eleme hamarosan lemerül.	Ellenőrizze az elem töltöttségét, és szükség esetén cserélje ki. Lásd a távirányító útmutatóját.
	A motor fagyvédelmi üzemmódban van.	Várja meg, hogy a hőmérséklet ismét lehetővé tegye a redőny mozgását.
	A motor hővédelmi üzemmódban van. Az S&SO-RS100 io HYBRID hővédelme több paramétert figyelembe vesz, és a védelem biztosítása érdekében kioldódhat anélkül, hogy a cső hőmérséklete megemelkedne.	Várjon néhány percet.
A redőny többé-kevésbé gyorsan érzékeli az akadályokat.	A Smart Protect funkció automatikusan beállítja az akadályérzékelés érzékenységet, hogy ne idézzen elő nemkívánatos leállást (pl.: enyhe sűrűlódás a sínekben).	Normális viselkedés. A Smart Protect funkció be van kapcsolva.

Ha a redőny továbbra sem működik, kérje a lakások motorizálásában és automatizálásában jártas szakember segítségét.

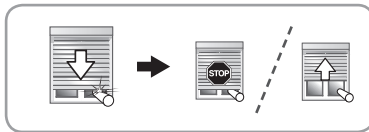
3.3.2. Akadályérzékelés leengedéskor és Smart Protect

Az akadályok automatikus érzékelése biztosítja a redőnyszerkezet védelmét és az akadályok kiszabadítását.

Az intelligens és auto-adaptív Smart Protect funkció révén az S&SO-RS100 io HYBRID automatikusan kiválasztja az akadályérzékelés redőnynek leginkább megfelelő érzékenységet. Ez a funkció lehetővé teszi a motoros működtetésű redőny számára, hogy a teljes élettartama során adaptálja a viselkedését, figyelembe véve a telepítését, a környezetét, valamint az előregedését.

Az első 9 ciklus során a Smart Protect funkció megtanulja a környezetét: a redőny védelmét standard érzékelési érzékenység biztosítja. Ezután meg lesz határozva a legmegfelelőbb érzékenység, amely folyamatosan felül lesz vizsgálva.

- Ha a redőnyszerkezet a leengedés során akadályba ütközik, az akadály helyzetétől függően:
 - A redőny automatikusan megáll.
 - Vagy megáll és automatikusan felemelkedik.



- i** Ha a rendszer akadályt érzékel egy automatikus utasítást követően (egy óra, egy érzékelő vagy a TaHoma által indítva), a leengedési utasítás automatikusan meg lesz ismételve. Ha az akadály ismét érzékelhető, a redőny megáll és automatikusan felemelkedik.



3.3.3. Fagyás elleni védelem felemeléskor

- Ha az S&SO-RS100 io HYBRID ellenállást érzékel, a redőnyszerkezet védelmének biztosítása érdekében automatikusan megáll: a redőny kiindulási helyzetben marad.

4.3.3. Elvesztett vagy sérült Somfy io-homecontrol® távirányító pótlása

Az elvesztett vagy sérült io-homecontrol® távirányító pótlása érdekében forduljon lakások motorizálásában és automatizálásában jártas szakemberhez.

4. MŰSZAKI ADATOK

Rádiófrekvencia	868-870 MHz kétirányú, háromsávós io-homecontrol®.
Alkalmazott frekvenciasávok és maximális teljesítmény	868,000 MHz - 868,600 MHz p.a.r. <25 mW 868.700 MHz - 869.200 MHz p.a.r. <25 mW 869.700 MHz - 870.000 MHz p.a.r. <25 mW
Megtáplálás	230 V ~ 50 Hz
Működési hőmérséklet	- 25°C és + 60 °C között
Védettségi osztály	IP 44
A társított távirányítók  és érzékelők maximális száma	9
Biztonsági szint	II. osztály 

CE A SOMFY ACTIVITES SA, F-74300 CLUSES mint gyártó ezennel kijelenti, hogy a jelen utasításokban bemutatott motoros működtetőrendszer, amelynek megjelölés szerinti tápfeszültsége 230 V-50 Hz, a jelen utasításokban leírtak szerint történő használat esetén megfelel a hatályos európai irányelvek fő követelményeinek, különös tekintettel a gépekről szóló **2006/42/EK**, illetve a rádióberendezésekről szóló **2014/53/EU** irányelvre.

Az EU megfelelőségi nyilatkozat teljes szövege elérhető a www.somfy.com/ce oldalon.

Antoine Crézé, jóváhagyási felelős, a tevékenység igazgatójának nevében eljárva, Cluses, 2017. 06.

VERSIUNE TRADUSĂ

Aceste instrucțiuni se aplică la toate versiunile de motorizare S&SO-RS100 io HYBRID disponibile în catalogul curent.

CUPRINS

1. Informații prealabile	34	3. Utilizare și întreținere	46
1.1. Domeniul de aplicare	34	3.1. Utilizarea cu punct de comandă cu fir	46
1.2. Responsabilitate	34	3.2. Utilizarea cu un punct de comandă io-homecontrol ¹	46
2. Instalarea	35	3.3. Sfaturi și recomandări de utilizare	47
2.1. Montare	35	4. Date tehnice	48
2.2. Cablarea	36		
2.3. Punerea în funcțiune	36		
2.4. Sfaturi și recomandări de instalare	43		

RO

Motorizarea S&SO-RS100 io HYBRID reprezintă o motorizare de nouă generație, concepută pentru a spori confortul și siguranța utilizatorului și pentru a facilita munca instalatorului printr-o adaptare totală a motorizării la rulouri (motorizare implicită Plug&Play, pentru care reglajele trebuie adaptate în funcție de nivelul de echipare al ruloului).

Această motorizare denumită „hibrid” autorizează controlul prin intermediul unui punct de comandă cu fir, precum și prin puncte de comandă sau senzori io-homecontrol® în aceeași instalație, care răspund în mod perfect la necesitățile noilor case construite. Ea prezintă funcții inovatoare prin intermediul noii tehnologii **SMS (Smart Motion System)**, accesibile prin unalta de instalare io-homecontrol® Set&Go io. Aceste funcții sunt accesibile și prin punctul de comandă Smoove RS100 io, dezvoltat exclusiv pentru motorizările care utilizează tehnologia SMS.

1. INFORMAȚII PREALABILE

1.1. DOMENIUL DE APLICARE

Motorizările S&SO-RS100 sunt concepute pentru a motoriza toate tipurile de rulouri.

Instalatorul, specialist în motorizarea și automatizarea locuinței, trebuie să se asigure că, după instalare, produsul motorizat respectă standardele în vigoare din țara unde este pus în funcțiune și mai ales standardul referitor la rulouri EN13659.

1.2. RESPONSABILITATE

Vă rugăm să citiți cu atenție acest ghid înainte de a instala și utiliza această motorizare. Pe lângă instrucțiunile prezentate în acest ghid, respectați și sfaturile detaliate din documentul atașat **Măsuri de siguranță**.

Motorizarea trebuie instalată de către un specialist în motorizarea și automatizarea locuinței, conform instrucțiunilor Somfy și reglementărilor aplicabile în țara în care este pusă în funcțiune.

Orice utilizare a motorizării în afara domeniului de aplicare prezentat mai sus este interzisă. Această utilizare, precum și orice nerespectare a instrucțiunilor prezentate în acest ghid și în documentul atașat **Măsuri de siguranță**, exonerează Somfy de orice răspundere și va anula orice garanție.

Instalatorul trebuie să își informeze clienții cu privire la condițiile de utilizare și de întreținere ale motorizării și trebuie să le transmită instrucțiunile de utilizare și de întreținere, precum și documentul atașat **Măsuri de siguranță**, după instalarea motorizării. Orice operație a Serviciului post-vânzare asupra motorizării necesită intervenția unui instalator profesionist, specializat în motorizarea și automatizarea locuințelor.

Dacă apar anumite incertitudini în timpul instalării motorizării sau dacă doriți informații suplimentare, consultați un reprezentant Somfy sau vizitați site-ul web www.somfy.com.



Avertizare de siguranță!



Atenție!



Informații



Tasta „Săgeată în sus” (comandă cu fir)



Tasta „Săgeată în sus” (comandă io-homecontrol®)





Tasta „Săgeată în jos” (comandă cu fir)




Tasta „Săgeată în jos” (comandă io-homecontrol®)

2. INSTALAREA

 Măsurile care trebuie respectate **neapărat** de instalatorul profesionist, specializat în motorizarea și automatizarea locuințelor, la instalarea motorizării S&SO-RS100 io HYBRID.

 Nu permiteți niciodată ca motorul să cadă, să fie lovit ori găurit sau să fie cufundat într-un lichid.

 Instalați un punct de comandă individual pentru fiecare motorizare.

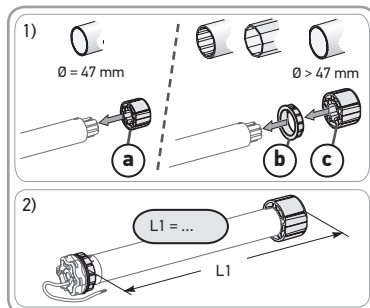
2.1. MONTARE

2.1.1. Pregătirea motorizării

1) Montați accesoriile necesare introducerii motorizării în tubul de înfășurare:

- Fie antrenorul (a) pe motorizare.
- Fie adaptorul (b) și antrenorul (c) pe motorizare.

2) Măsurați lungimea (L1) dintre marginea interioară a capului motorizării și extremitatea roțiței.



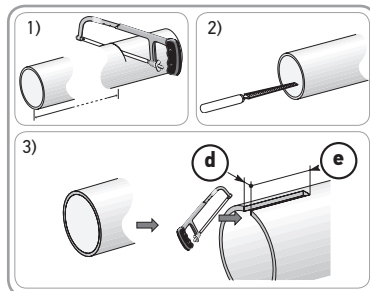
2.1.2. Pregătirea tubului

1) Tăiați tubul de înfășurare la lungimea dorită în funcție de produsul care trebuie motorizat.

2) Debavurați tubul de înfășurare și eliminați toate așchiile.

3) Pentru tuburile de înfășurare netede pe interior, tăiați o bucată conform dimensiunilor următoare:

- (d) = 4 mm; (e) = 28 mm.




2.1.3. Asamblarea motorizării - tub

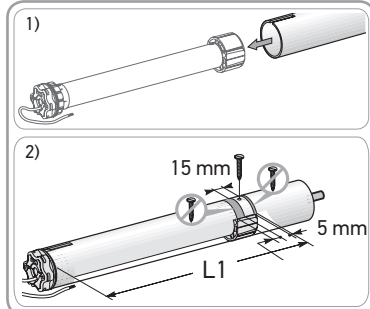
1) Glisați motorizarea în tubul de înfășurare. Pentru tuburile de înfășurare netede pe interior, poziționați bucată tăiată pe partea proeminentă a adaptorului.

2) Roțița trebuie blocată în linie dreaptă în interiorul tubului de înfășurare:

- Fie fixând tubul de înfășurare pe antrenor cu ajutorul a 4 șuruburi Parker cu \varnothing 5 mm sau a 4 nituri pop din oțel cu \varnothing 4,8 mm, amplasate între 5 mm și 15 mm față de marginea exterioară a roțiței, indiferent de tubul de înfășurare.


 Șuruburile sau niturile pop nu trebuie fixate pe motorizare, ci numai pe antrenor.

- Fie prin utilizarea unei blocări de roată pentru tuburile care nu sunt netede.

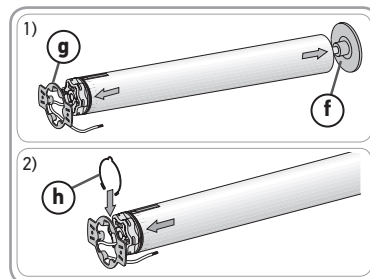


2.1.4. Montarea ansamblului tub - motorizare

1) Montați și fixați ansamblul tub-motorizare pe suportul de capăt (f) și pe suportul motorizării (g):

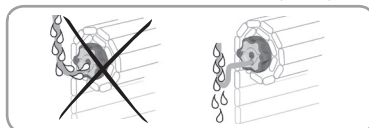
 Asigurați-vă că ansamblul tub-motorizare este blocat pe suportul de capăt. Această operație nu permite ca ansamblul tub-motorizare să iasă din fixarea suportului de capăt.

2) În funcție de tipul de suport, fixați adaptorul de siguranță (h).



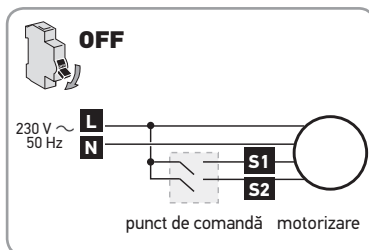
2.2. CABLAREA

- ⚠ Respectați Standardul NF C 15-100 pentru instalațiile electrice.
- ⚠ Cablurile care traversează un perete metalic trebuie să fie protejate și izolate prin manșon sau cămașă.
- ⚠ Asigurați cablurile pentru a evita orice contact cu o piesă în mișcare.
- ⚠ Dacă motorizarea este utilizată în exterior, iar cablul de alimentare este de tip H05-VVF, atunci instalați cablul într-o conductă rezistentă la raze UV, de exemplu un canal de cabluri.
- ⚠ Cablul de la S&SO-RS100 io HYBRID este demontabil. În caz de deteriorare, înlocuiți-l cu un cablu identic.
- ⚠ Lăsați accesibil cablul de alimentare al motorizării: trebuie să poată fi înlocuit cu ușurință.
- 👤 Faceți întotdeauna o buclă la cablul de alimentare pentru a evita pătrunderea apei în motorizare!
- 👤 S&SO-RS100 io HYBRID este o motorizare de Clasa II și nu prezintă fir de împământare.
- 👤 Conectarea la punctul de comandă este obligatorie.



- Oprii alimentarea de la rețea.
- Conectați motorizarea și punctul de comandă cu fir conform informațiilor din tabelul de mai jos.

	Cablul	230 V ~ 50 Hz
L	Gri	Fază
N	Albastru	Neutru
S1	Negru	Sens 1
S2	Maro	Sens 2



1) Reporniți alimentarea. Verificați sensul de rotație al motorizării cu ajutorul punctului de comandă cu fir:

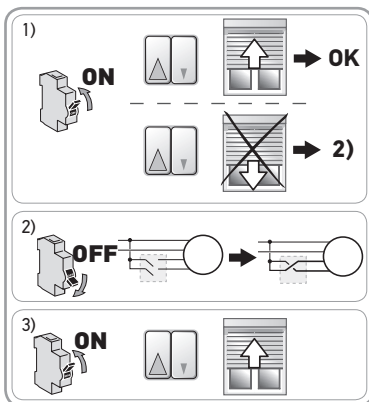
- Apăsați pe ▲ :
 - Dacă ruloul urcă, cablajul este corect: treceți la capitolul **Punere în funcțiune**.
 - Dacă ruloul coboară, treceți la etapa următoare.

2) Întrerupeți alimentarea.

- Inversați firul maro și firul negru legate punctul de comandă cu fir.

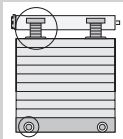
3) Reporniți alimentarea.

- Apăsați pe ▲ pentru a comanda sensul de rotație.

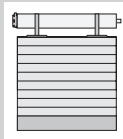
**2.3. PUNEREA ÎN FUNCȚIUNE****Identificarea etapelor de efectuat**

- Două proceduri de punere în funcțiune sunt posibile:
 - fie exclusiv cu punct de comandă cu fir: **Procedură schema A**
 - fie cu un punct de comandă io-homecontrol® Somfy: **Procedură schema B**.
- În plus, setarea pozițiilor limită depinde de tipul de rulouri.

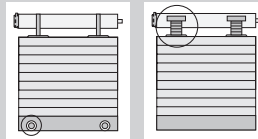
Procedură schema A



Pentru un rulou **cu** legături rigide și **cu** opritoare = Funcționare Plug&Play



Pentru un rulou **fără** legături rigide și **fără** opritoare



Pentru un rulou **fără** legături rigide și **cu** opritoare sau **cu** legături rigide și **fără** opritoare

Nu există setări de efectuat: pozițiile limită se reglează automat.



Verificați rezistența ruloului și a dotărilor sale.



Pentru informații despre compatibilitatea motorizării cu ruloul și accesoriile, luați legătura cu producătorul ruloului sau cu Somfy.

Pozițiile limită superioară sau inferioară trebuie să fie reglate în modul manual.

Pozițiile limită superioară sau inferioară trebuie să fie reglate în modul semiautomat.

Etapa A1a:
Setarea / Setarea din nou a pozițiilor limită în modul manual

Etapa A1b:
Setarea / Setarea din nou a pozițiilor limită în modul semiautomat

UTILIZAREA cu punct de comandă cu fir

Etapa A2 (facultativ): Înregistrarea unui punct de comandă io-homecontrol®

UTILIZAREA cu un punct de comandă io-homecontrol®


Etapa A1(a): Setarea / Setarea din nou a pozițiilor limită în modul manual cu punct de comandă cu fir


Această procedură vizează exclusiv rulourile **fără** legături rigide și **fără** opritoare.

i La 2) ruloul urcă la fiecare apăsare.

i De la 3), în modul setare:

- Mișcarea ruloului este mai lentă primele secunde de mișcare.
- Ruloul se mișcă cu întârziere la pornire. Trebuie, deci, efectuate apăsările 4) și 6) înainte de mișcarea ruloului pentru a valida setările.

1) Poziționați ruloul la jumătatea înălțimii.

2) La punctul de comandă cu fir, apăsați de șase ori pe ▲ și apăsați o dată pe ▼ până la efectuarea unei mișcări înainte-înapoi a ruloului:

→ Motorizarea se află în modul setare.

Motorizarea rămâne în modul setare timp de ≈ 10 min.

3) Poziționați ruloul în poziția limită superioară (sau inferioară) dorită.

4) Apăsați o dată pe ▲ și apăsați pe ▼ până la efectuarea unei mișcări înainte-înapoi a ruloului:

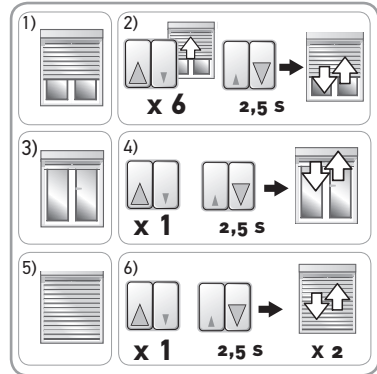
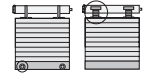
→ Setarea primei poziții limită este validată.

5) Poziționați ruloul în poziție limită în poziția limită inferioară (sau superioară) dorită.

6) Apăsați o dată pe ▲ și apăsați pe ▼ până la efectuarea unei mișcări înainte-înapoi a ruloului:

→ Setarea pozițiilor limită este validată, iar motorizarea iese din modul setare.

Procedura de modificare a setării pozițiilor limită este aceeași cu cea a setării. Pentru a modifica ulterior setările, parcurgeți încă o dată etapa A1(a).


Etapa A1(b): Setarea / Setarea din nou a pozițiilor limită în modul semiautomat cu punct de comandă cu fir


Această procedură vizează exclusiv rulourile **fără** legături rigide și **cu** opritoare și rulourile **cu** legături rigide și **fără** opritoare.

i La 2) ruloul urcă la fiecare apăsare.

i De la 3), în modul setare:

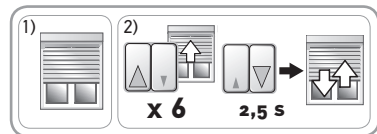
- Mișcarea ruloului este mai lentă primele secunde de mișcare.
- Ruloul se mișcă cu întârziere la pornire. Trebuie, deci, efectuate apăsările 4) și 6) înainte de mișcarea ruloului pentru a valida setările.

1) Poziționați ruloul la jumătatea înălțimii.

2) La punctul de comandă cu fir, apăsați de șase ori pe ▲ și apăsați o dată pe ▼ până la efectuarea unei mișcări înainte-înapoi a ruloului:

→ Motorizarea se află în modul setare.

Motorizarea rămâne în modul setare timp de ≈ 10 min.



3) Acționați ruloul și **lăsați-l să se oprească automat** în poziția limită superioară (dacă sunt prezente opritoare) sau inferioară (dacă sunt prezente legături rigide).

4) **Apăsați o dată pe ▲ și apăsați pe ▼ până la efectuarea unei mișcări înainte-înapoi** a ruloului:

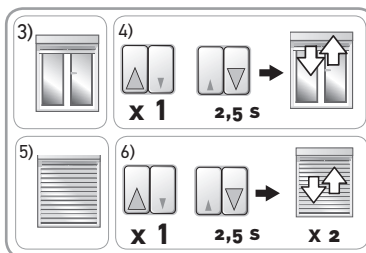
→ Setarea primei poziții limită este validată.

5) Poziționați ruloul în poziția limită inferioară (fără legături rigide) sau superioară (fără opritoare) dorită.

6) **Apăsați o dată pe ▲ și apăsați pe ▼ până la efectuarea unei mișcări înainte-înapoi** a ruloului:

→ Setarea pozițiilor limită este validată, iar motorizarea iese din modul setare.

Procedura de modificare a setării pozițiilor limită este aceeași cu cea a setării. Pentru a modifica ulterior setările, parcurgeți încă o dată etapa A1 .



Etapa A2 (facultativ): Înregistrarea unui punct de comandă io-homecontrol®

Acest manual prezintă înregistrarea unui punct de comandă local io-homecontrol® Somfy, de tip Smooove io.

1) Poziționați ruloul la jumătatea înălțimii.

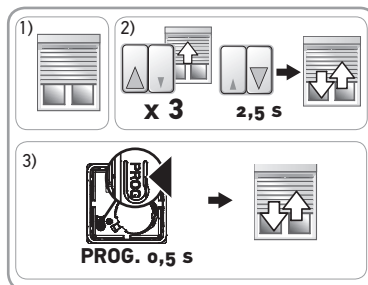
2) **La punctul de comandă cu fir, apăsați de trei ori pe ▲ și apăsați o dată pe ▼ până la efectuarea unei mișcări înainte-înapoi** a ruloului:


→ Radioul este activat, iar motorizarea este în modul programare.

Motorizarea este în modul programare timp de ≈ 10 min.

3) Apăsați **scurt** butonul PROG al punctului de comandă local io-homecontrol® Somfy de înregistrat:

→ Ruloul efectuează o mișcare înainte-înapoi: acest punct de comandă este înregistrat în motorizare.



 Anumite puncte de comandă sunt prevăzute cu buton ON/OFF. Pentru a le activa, apăsați butonul ON/OFF din spatele punctului de comandă



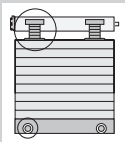
Sensul de rotație al motorizării se reglează automat pe parcursul primelor cicluri.

În timpul primelor mișcări, este posibilă inversarea comenzilor **▲▼** (acestea se reglează automat fără a fi necesare setări, după maximum 2 cicluri complete, de la un opritor la altul). Pentru un rulou mai mic de 0,5 m² (0,6 m x 0,7 m), vezi capitolul **Aveți întrebări despre S&SO-RS100 io HYBRID?**

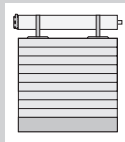
Procedură Schema B



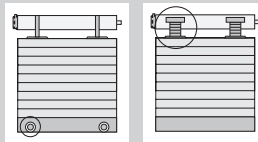
Etapa B1: Preînregistrarea punctului de comandă local io-homecontrol®



Pentru un rulou **cu** legături rigide și **cu** opritoare = Funcționare Plug&Play



Pentru un rulou **fără** legături rigide și **fără** opritoare



Pentru un rulou **fără** legături rigide și **cu** opritoare sau **cu** legături rigide și **fără** opritoare

Nu există setări de efectuat: pozițiile limită se reglează automat.

Pozițiile limită superioară sau inferioară trebuie să fie reglate în modul manual.

Pozițiile limită superioară sau inferioară trebuie să fie reglate în modul semiautomat.



Verificați rezistența ruloului și a dotărilor sale.



Pentru informații despre compatibilitatea motorizării cu ruloul și accesoriile, luați legătura cu producătorul ruloului sau cu Somfy.

Etapa B2^a:
Setarea / Setarea din nou a pozițiilor limită în modul manual

Etapa B2^b:
Setarea / Setarea din nou a pozițiilor limită în modul semiautomat

Etapa B3: Înregistrarea punctului de comandă io-homecontrol®

UTILIZAREA cu punct de comandă cu fir

UTILIZAREA cu un punct de comandă io-homecontrol®



Etapa B1: Preînregistrarea punctului de comandă local io-homecontrol® Somfy

Acest ghid de utilizare prezintă punerea în funcțiune prin intermediul unui punct de comandă local io-homecontrol® Somfy, de tip Smooove io.

1) Poziționați ruloul la jumătatea înălțimii.

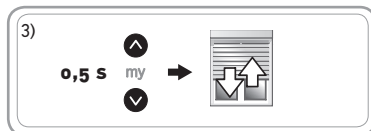
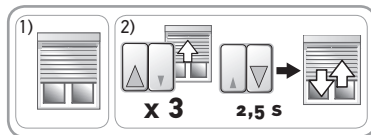
2) **La punctul de comandă cu fir, apăsați de trei ori pe ▲ și apăsați o dată pe ▼ până la efectuarea unei mișcări înainte-înapoi** a ruloului:

→ Radioul este activat, iar motorizarea este în modul programare.

Motorizarea rămâne în modul programare timp de ≈ 10 min.

3) **La punctul de comandă io-homecontrol®, apăsați scurt și concomitent pe ▲ și ▼:**

→ Ruloul efectuează o mișcare înainte-înapoi: acest punct de comandă este preînregistrat în motorizare.



Sensul de rotație al motorizării se reglează automat pe parcursul primelor cicluri. În timpul primelor mișcări, este posibilă inversarea comenzilor **▲▼** (acestea se reglează automat fără a fi necesare setări, după maximum 2 cicluri complete, de la un opritor la altul). Pentru un rulou mai mic de 0,5 m² (0,6 m x 0,7 m), vezi capitolul **Aveți întrebări despre S&SO-RS100 io HYBRID?**

Etapa B2: Setarea / Setarea din nou a pozițiilor limită în modul manual cu punct de comandă io-homecontrol®



Această procedură vizează exclusiv rulourile **fără** legături rigide și **cu** opritoare.

① De la 3), în modul setare:

- Mișcarea ruloului este mai lentă primele secunde de mișcare.

1) Poziționați ruloul la jumătatea înălțimii.

2) **La punctul de comandă io-homecontrol®, apăsați în același timp pe ▲ și ▼, timp de ≈ 5 s, până la efectuarea unei mișcări înainte-înapoi** a ruloului.

→ Motorizarea se află în modul setare.

Motorizarea rămâne în modul setare timp de ≈ 10 min.

3) Poziționați ruloul în poziția limită superioară (sau inferioară) dorită.

4) **Apăsați pe my**, timp de ≈ 2 s, până la efectuarea unei mișcări înainte-înapoi a ruloului.

→ Setarea primei poziții limită este validată.

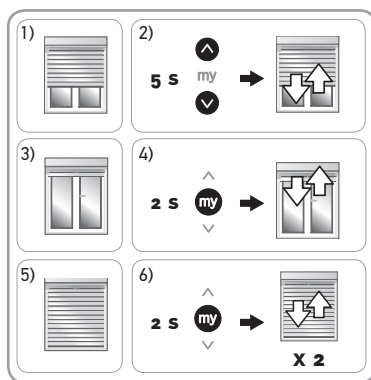
5) Poziționați ruloul în poziția limită inferioară (sau superioară) dorită.

6) **Apăsați pe my**, timp de ≈ 2 s, până la efectuarea a două mișcări înainte-înapoi ale ruloului.

→ Setarea celei de-a doua poziții limită este validată.

→ Setarea pozițiilor limită este înregistrată.

→ Motorizarea trece în modul programare timp de ≈ 2min dacă nu este înregistrat niciun punct de comandă io-homecontrol® nu este înregistrat.



RO

- Pentru utilizarea cu punct de comandă io-homecontrol®: treceți la Etapa B3.
- Pentru utilizare exclusiv cu punct de comandă cu fir (punctul de comandă io-homecontrol® nu este înregistrat): apăsați pe ▲ sau ▼ pe punctul de comandă cu fir și verificați setările efectuate.

Procedura de modificare a setării pozițiilor limită este aceeași cu cea a setării. Pentru a modifica ulterior setările, parcurgeți încă o dată etapa B2 **a**.

Etapa B2 **b**: Setarea / Setarea din nou a pozițiilor limită în modul semiautomat cu punct de comandă io-homecontrol®



Această procedură vizează exclusiv rulourile **fără** legături rigide și **cu** opritoare și rulourile **cu** legături rigide și **fără** opritoare.

i De la 3), în modul setare:

- Mișcarea ruloului este mai lentă primele secunde de mișcare.

1) Poziționați ruloul la jumătatea înălțimii.

2) La punctul de comandă io-homecontrol®, apăsați în același timp pe Λ și V, timp de ≈ 5 s, până la efectuarea unei mișcări înainte-înapoi a ruloului.

→ Motorizarea se află în modul setare.

Motorizarea rămâne în modul setare timp de ≈ 10 min.

3) Acționați ruloul și **lăsați-l să se oprească automat** în poziția limită superioară (dacă sunt prezente opritoare) sau inferioară (dacă sunt prezente legături rigide).

4) Apăsați pe my, timp de ≈ 2 s, până la efectuarea unei mișcări înainte-înapoi a ruloului.

→ Setarea primei poziții limită este validată.

5) Poziționați ruloul în poziția limită inferioară (fără legături rigide) sau superioară (fără opritoare) dorită.

6) Apăsați pe my, timp de ≈ 2 s, până la efectuarea a două mișcări înainte-înapoi ale ruloului.

→ Setarea celei de-a doua poziții limită este validată.

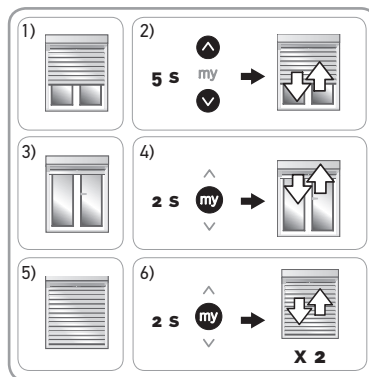
→ Setarea pozițiilor limită este înregistrată.

→ Motorizarea trece în modul programare timp de ≈ 2min dacă nu este înregistrat niciun punct de comandă io-homecontrol® nu este înregistrat.

- Pentru utilizarea cu punct de comandă io-homecontrol®: treceți la Etapa B3.

- Pentru utilizare exclusiv cu punct de comandă cu fir (punctul de comandă io-homecontrol® nu este înregistrat): apăsați pe ▲ sau ▼ pe punctul de comandă cu fir și verificați setările efectuate.

Procedura de modificare a setării pozițiilor limită este aceeași cu cea a setării. Pentru a modifica ulterior setările, parcurgeți încă o dată etapa B2 **b**.



Etapa B3: Înregistrarea punctului de comandă local io-homecontrol® Somfy

i Dacă motorizarea nu mai este în modul programare, parcurgeți din nou **Etapa B1**, înainte de a efectua **Etapa B3**.

Motorizarea se află în modul programare:

- Apăsați scurt butonul PROG al punctului de comandă local io-homecontrol® Somfy de înregistrat:

→ Ruloul efectuează o mișcare înainte-înapoi: acest punct de comandă este înregistrat în motorizare.



i Anumite puncte de comandă sunt prevăzute cu buton ON/OFF. Pentru a le activa, apăsați butonul ON/OFF din spatele punctului de comandă

2.4. SFATURI ȘI RECOMANDĂRI DE INSTALARE

2.4.1. Aveți întrebări despre S&SO-RS100 io HYBRID?

Probleme constatate	Cauze posibile	Soluții
Ruloul nu funcționează.	Cablarea este incorectă.	Verificați cablarea și, dacă e necesar, modificați-o.
	Motorizarea se află în modul protecție termică. Protecția termică a S&SO-RS100 io HYBRID ia în considerare mai mulți parametri și se poate astfel declanșa pentru a-l proteja fără ca, prin aceasta, să crească temperatura din tub.	Așteptați câteva minute.
	Nivelul bateriei punctului de comandă io-homecontrol® este scăzut.	Verificați dacă bateria este slabă și înlocuiți dacă este necesar.
	Punctul de comandă nu este compatibil.	Luați legătura cu un reprezentant Somfy.
	Punctul de comandă io-homecontrol® utilizat nu este înregistrat în motorizare.	Utilizați un punct de comandă înregistrat sau înregistrați acest punct de comandă.
Ruloul efectuează 2 mișcări scurte înainte de a executa comenzile Săgeată în sus și Săgeată în jos și funcționează la viteză lentă.	Setarea pozițiilor limită în modul manual sau semiautomat a fost întreruptă.	În cazul în care este necesară o setare în modul manual sau semiautomat: executați din nou setarea (vezi Etapa A1 a sau Etapa A1 b sau Etapa B2 a sau Etapa B2 b). În caz contrar, apăsați ruloul o dată în poziția limită superioară, o dată în poziția limită inferioară pentru a reveni în modul de funcționare normal.
Sensul de rotație al motorizării nu se reglează automat.	Acesta este un rulou mic, de aproximativ 0,6 m x 0,7 m (circa 0,5 m ²).	Poziționați ruloul în poziție limită inferioară, ridicăți-l, ținându-l ușor cu mâna (fără a-l opri) timp de 5 s. Aduceți-l din nou în poziție inferioară. La mișcarea următoare, ruloul își va fi găsit sensul de rotație.

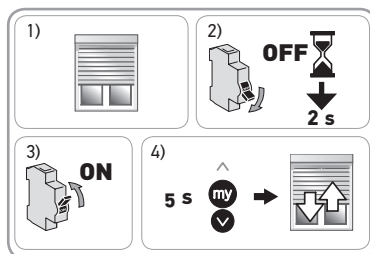
2.4.2. Dezactivați funcția Smart Protect de la punctul de comandă local io-homecontrol® Somfy

Funcția Smart Protect poate fi dezactivată de la punctul de comandă local io-homecontrol® Somfy. S&SO-RS100 io HYBRID funcționează în acest caz cu o detectare de obstacole standard care garantează protecția ruloului.

❗ După dezactivare, funcția Smart Protect nu poate fi reactivată de la punctul de comandă local io-homecontrol®.

- 1) Poziționați ruloul la jumătatea înălțimii.
- 2) Întrerupeți alimentarea de la rețea timp de 2 secunde.
- 3) Porniți din nou alimentarea de la rețea.
- 4) **Apăsați concomitent pe my și V**, timp de ≈ 5 s, până la efectuarea unei mișcări înainte-înapoi a ruloului.

→ Funcția Smart Protect este dezactivată.



RO**2.4.3. Dezactivați / reactivați funcția Smart Protect de la punctul de comandă cu fir**

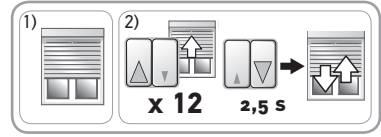
Funcția Smart Protect poate fi dezactivată de la punctul de comandă local cu fir. S&SO-RS100 io HYBRID funcționează în acest caz cu o detectare de obstacole standard care garantează protecția ruloului.

i După dezactivare, funcția Smart Protect poate fi reactivată de la punctul de comandă cu fir urmând procedura.

1) Poziționați ruloul la jumătatea înălțimii.

2) **La punctul de comandă cu fir, apăsați de douăsprezece ori pe ▲ și apăsați o dată pe ▼ :**

- Ruloul efectuează o mișcare înainte-înapoi.
→ Funcția Smart Protect este dezactivată.
- Ruloul efectuează **două** mișcări înainte-înapoi.
→ Funcția Smart Protect este reactivată.

**2.4.4. Adăugarea punctului de comandă local io-homecontrol® Somfy**

1) Poziționați ruloul la jumătatea înălțimii.

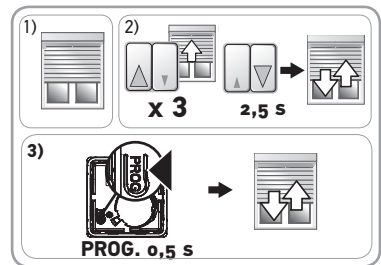
2) **La punctul de comandă cu fir, apăsați de trei ori pe ▲ și apăsați o dată pe ▼ până la efectuarea unei mișcări înainte-înapoi** a ruloului:

→ Radioul este activat, iar motorizarea este în modul programare.

Motorizarea rămâne în modul programare timp de ≈ 10 min.

3) **Apăsați scurt** butonul PROG al punctului de comandă local io-homecontrol® Somfy de înregistrat:

→ Ruloul efectuează o mișcare înainte-înapoi: acest punct de comandă este înregistrat în motorizare.

**2.4.5. Activare / Dezactivarea utilizării într-o instalație KNX cu ajutorul unui instrument de reglare**

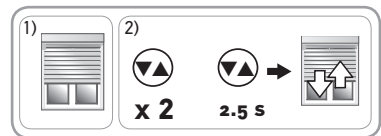
i Această funcție este accesibilă numai în afara modului setare și în afara modului programare.

1) Poziționați ruloul la jumătatea înălțimii.

2) Pe instrumentul de reglare io HYBRID Setting Cable Kit, **apăsați scurt de două ori** butonul (▼▲) și apăsați butonul (▲▼) **până la efectuarea unei mișcări înainte-înapoi** a ruloului.

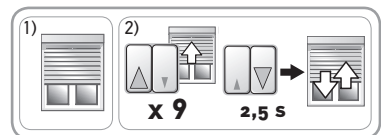
- Dacă ruloul efectuează **două** mișcări înainte-înapoi.
→ Funcția este activată.
- Dacă ruloul efectuează o **singură** mișcare înainte-înapoi.
→ Funcția este dezactivată.

i Pentru a regla din nou finalurile de cursă, dezactivați această funcție.

**2.4.6. Ștergerea setării pozițiilor limită: revenire în modul automat în mod implicit (sunt posibile 2 metode)****2.4.6.1. Cu punct de comandă cu fir**

1) Poziționați ruloul la jumătatea înălțimii.

2) **La punctul de comandă cu fir, apăsați de nouă ori pe ▲ și apăsați o dată pe ▼ , până la efectuarea unei mișcări înainte-înapoi** a ruloului:



→ Setările poziției limită sunt șterse.

① Punctele de comandă, senzorii și poziția favorită (my) rămân înregistrate.

- Reluați punerea în funcțiune (vezi capitolul *Punere în funcțiune*).

2.4.6.2. Cu punctul de comandă local io-homecontrol® Somfy

1) Poziționați ruloul la jumătatea înălțimii.

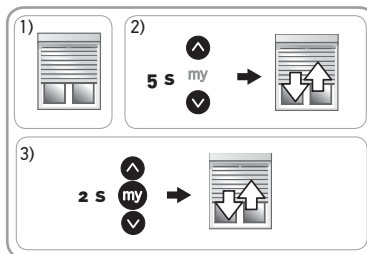
2) **La punctul de comandă io-homecontrol®, apăsați în același timp pe Λ și V , timp de ≈ 5 s, până la efectuarea unei mișcări înainte-înapoi a ruloului.**

3) **Apăsați concomitent pe Λ , my și V , timp de ≈ 2 s, până la efectuarea unei mișcări înainte-înapoi a ruloului:**

→ Setările poziției limită sunt șterse.

① Punctele de comandă, senzorii și poziția favorită (my) rămân înregistrate.

- Reluați punerea în funcțiune (vezi capitolul *Punere în funcțiune*).



2.4.7. Revenirea la configurația originală (sunt posibile 2 metode)

2.4.7.1. Cu punct de comandă cu fir și punct de comandă local io-homecontrol® Somfy

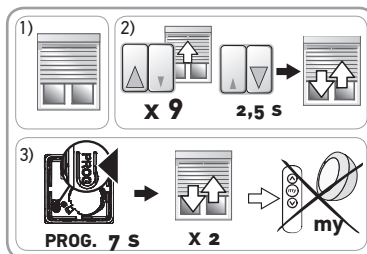
① Această resetare șterge toate punctele de comandă, toți senzorii, toate setările poziției limită și reinițializează poziția favorită (my) a motorizării.

1) Poziționați ruloul la jumătatea înălțimii.

2) **La punctul de comandă cu fir, apăsați de nouă ori pe \blacktriangle și apăsați o dată pe \blacktriangledown , până la efectuarea unei mișcări înainte-înapoi a ruloului.**

3) Apăsați butonul **PROG** al punctului de comandă local io-homecontrol® Somfy timp de ≈ 7 s, până la efectuarea a două mișcări înainte și înapoi ale ruloului:
→ Motorizarea este reinițializată în configurarea originală.

- Reluați punerea în funcțiune (vezi capitolul *Punere în funcțiune*).



2.4.7.2. Cu punctul de comandă local io-homecontrol® Somfy

① Această resetare șterge toate punctele de comandă, toți senzorii, toate setările poziției limită și reinițializează poziția favorită (my) a motorizării.

1) Poziționați ruloul la jumătatea înălțimii.

2) Întrerupeți alimentarea de la rețea timp de 2 secunde.

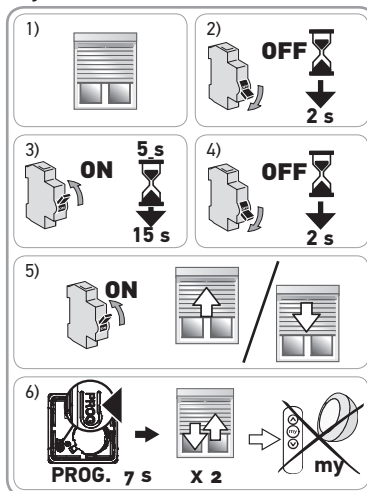
3) Porniți din nou alimentarea de la rețea timp de 5-15 secunde.

4) Întrerupeți alimentarea de la rețea timp de 2 secunde.

5) Reporniți alimentarea de la rețea: ruloul se mișcă timp de câteva secunde.

6) Apăsați butonul **PROG** al punctului de comandă local io-homecontrol® Somfy timp de ≈ 7 s, până la efectuarea a două mișcări înainte și înapoi ale ruloului:
→ Motorizarea este reinițializată în configurarea originală.

- Reluați punerea în funcțiune (vezi capitolul *Punere în funcțiune*).



3. UTILIZARE ȘI ÎNTREȚINERE

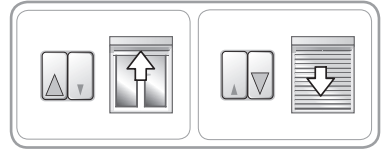
Această motorizare nu necesită intervenții de întreținere.

3.1. UTILIZAREA CU PUNCT DE COMANDĂ CU FIR

3.1.1. Tastele Săgeată în sus ▲ și Săgeată în jos ▼

- O apăsare pe ▲ sau ▼ determină urcarea sau coborârea completă a ruloului.

În funcție de tipul de puncte de comandă, se va menține apăsat sau se va elibera.

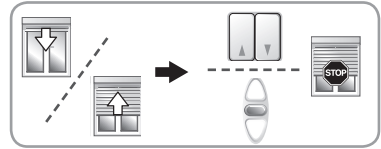


3.1.2. Funcția STOP

Ruloul se mișcă.

În funcție de punctele de comandă:

- Eliberați butonul ▲ sau ▼: ruloul se oprește automat.
- Apăsați scurt pe Stop: ruloul se oprește automat.

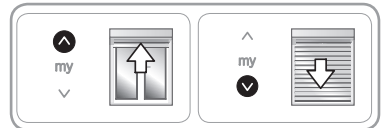


3.2. UTILIZAREA CU UN PUNCT DE COMANDĂ io-homecontrol®

Dacă nu este înregistrat niciun punct de comandă io-homecontrol®: luați legătura cu un instalator profesionist, specializat în motorizarea și automatizarea locuințelor.

3.2.1. Tastele Săgeată în sus ▲ și Săgeată în jos ▼

O apăsare **scurtă** a tastelor ▲ sau ▼ determină urcarea sau coborârea completă a ruloului.



3.2.2. Funcția STOP

Ruloul se mișcă.

- Apăsați scurt pe my: ruloul se oprește automat.



3.2.3. Poziția favorită (my)

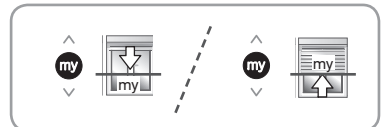
O poziție intermediară denumită „poziția favorită (my)”, diferită de poziția superioară și poziția inferioară, este înregistrată în mod implicit în S&SO-RS100 io HYBRID.

- Efectuați două cicluri complete de ▲ sau ▼ până în pozițiile limită superioară și inferioară ale ruloului pentru a activa poziția favorită.

❗ Pentru a modifica sau a șterge poziția favorită (my), vezi capitolul **Setări suplimentare**.

Pentru a utiliza poziția favorită (my):

- Ruloul s-a oprit.
- Apăsați scurt pe my: ruloul începe să se miște și se oprește în poziția favorită (my).



3.2.4. Funcționarea cu un senzor solar io-homecontrol® Somfy (de tip Sunis WireFree™ io)

Consultați ghidul de utilizare corespunzător senzorului.

3.2.5. Revenire informații

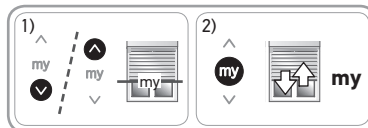
După fiecare comandă, S&SO-RS100 io HYBRID trimite un mesaj radio io-homecontrol®. Această informație este procesată de punctele de comandă bidirecționale io-homecontrol®.

3.2.6. Setări suplimentare

3.2.6.1. Modificarea poziției favorite (my)

1) Poziționați ruloul în poziția favorită (my) dorită.

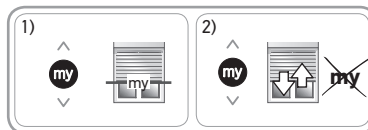
2) **Apăsați pe my**, timp de ≈ 5 s, până la efectuarea unei mișcări înainte-înapoi a ruloului: poziția favorită (my) dorită este înregistrată.



3.2.6.2. Ștergerea poziției favorite (my)

1) **Apăsați pe my**: ruloul începe să se miște și se oprește în poziția favorită (my).

2) **Apăsați din nou pe my până la mișcarea ruloului**: poziția favorită (my) este ștersă.



3.2.6.3. Adăugarea/Ștergerea punctelor de comandă și a senzorilor io-homecontrol® Somfy

Consultați ghidul de utilizare corespunzător.

3.3. SFATURI ȘI RECOMANDĂRI DE UTILIZARE

3.3.1. Aveți întrebări despre S&SO-RS100 io HYBRID?

Probleme constatate	Cauze posibile	Soluții
Ruloul nu funcționează.	Nivelul bateriei punctului de comandă io-homecontrol® este scăzut.	Verificați dacă bateria este slabă și înlocuiți dacă este necesar. Consultați ghidul de utilizare al punctului de comandă.
	Motorizarea este în modul protecție împotriva înghețului.	Așteptați ca temperatura să permită din nou mișcarea ruloului.
	Motorizarea se află în modul protecție termică. Protecția termică a S&SO-RS100 io HYBRID ia în considerare mai mulți parametri și se poate astfel declanșa pentru a-l proteja fără ca, prin aceasta, să crească temperatura din tub.	Așteptați câteva minute.
Ruloul detectează mai mult sau mai puțin rapid obstacolele.	Funcția Smart Protect adaptează automat sensibilitatea de detectare a obstacolelor pentru a nu provoca o oprire accidentală (ex.: frecare ușoară în culise).	Comportament normal. Funcția Smart Protect este activată.

Dacă ruloul încă nu funcționează, consultați un instalator profesionist, specializat în motorizarea și automatizarea locuințelor.

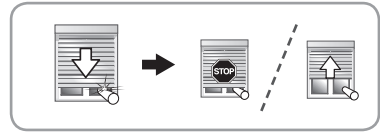
3.3.2. Detectarea obstacolelor la coborâre și Smart Protect

Detectarea automată a obstacolelor permite protejarea plăcii pivotante a ruloului și înlăturarea obstacolelor.

Datorită funcției inteligente și autoadaptive Smart Protect, S&SO-RS100 io HYBRID selectează în mod automat sensibilitatea de detectare a obstacolelor cea mai adaptată la rulou. Această funcție permite ruloului motorizat să își adapteze comportamentul de-a lungul vieții sale luând în considerare instalarea, mediul și vechimea sa.

În timpul primelor 9 cicluri, funcția Smart Protect își învață mediul: protecția ruloului este asigurată printr-o sensibilitate de detectare standard. Apoi, sensibilitatea cea mai adecvată este definită și reevaluată în permanență.

- Dacă placa pivotantă a ruloului întâlnește un obstacol în timpul coborârii, în funcție de poziția obstacolului:
 - Fie ruloul se oprește automat.
 - Fie se oprește și urcă din nou automat.



- i** Dacă este detectat un obstacol în urma unei comenzi automate (lansate de un ceas, un senzor sau TaHoma), comanda de coborâre este reînnoită automat. Dacă obstacolul este din nou detectat, ruloul se oprește și urcă automat.

3.3.3. Protecție împotriva înghețului la urcare

- Dacă S&SO-RS100 io HYBRID depistează o rezistență, se oprește automat pentru a proteja placa pivotantă a ruloului: ruloul rămâne în poziția inițială.

3.3.4. Înlocuirea unui punct de comandă io-homecontrol® Somfy pierdut sau deteriorat

Pentru a înlocui un punct de comandă io-homecontrol® pierdut sau deteriorat, luați legătura cu un instalator profesionist, specializat în motorizarea și automatizarea locuințelor.

4. DATE TEHNICE

Frecvență radio	868-870 MHz io homecontrol® bidirecțional cu trei benzi.
Benzi de frecvență și putere maximă utilizate	868,000 MHz - 868,600 MHz p.a.r. <25 mW 868,700 MHz - 869,200 MHz p.a.r. <25 mW 869,700 MHz - 870,000 MHz p.a.r. <25 mW
Alimentare	230 V ~ 50 Hz
Temperatură de funcționare	Între - 25°C și + 60°C
Clasă de protecție	IP 44
Număr maxim de puncte de comandă și senzori asociați	9
Clasa de siguranță	Clasa II



Prin prezenta, SOMFY ACTIVITES SA, F-74300 CLUSES, în calitate de producător, declară că motorizarea la care se referă aceste instrucțiuni, marcată pentru a fi alimentată cu 230 V-50 Hz și utilizată conform instrucțiunilor de față, este conformă cerințelor esențiale ale Directivelor Europene aplicabile și în special Directivei Mașini **2006/42/CE** și Directivei privind echipamentele radio **2014/53/UE**.

Textul complet al Declarației de conformitate UE este disponibil pe www.somfy.com/ce.

Antoine Crézé, responsabil cu omologările, acționând în numele directorului de operațiuni, Cluses, 06/2017.

PŘELOŽENÁ VERZE

Tento návod platí pro všechny pohony S&SO-RS100 io HYBRID, jejichž varianty jsou dostupné podle platného katalogu.

OBSAH

1. Úvodní informace	50	3. Používání a údržba	62
1.1. Oblast použití	50	3.1. Použití s kabelově připojeným ovladačem	62
1.2. Odpovědnost	50	3.2. Použití s ovladačem io-homecontrol®	62
2. Instalace	51	3.3. Tipy a doporučení k použití	63
2.1. Montáž	51	4. Technické údaje	64
2.2. Elektrické zapojení	52		
2.3. Uvedení do provozu	52		
2.4. Tipy a doporučení k instalaci	59		

Pohon S&SO-RS100 io HYBRID je pohon nové generace, který byl navržen tak, aby uživatelé přinášel více pohodlí a bezpečnosti a instalačnímu technikovi jednodušší uvedení do provozu díky úplnému přizpůsobení pohonu roletám (z výroby nastaven režim Plug&Play, jehož nastavení lze upravit podle úrovně výbavy rolety).

Tento pohon je nazýván „hybridní“ a umožňuje přímé ovládání jak kabelově připojeným ovladačem, tak i dálkovými ovladači nebo čidly io-homecontrol® v téže instalaci, a tak dokonale odpovídá potřebám nových instalací. Nabízí inovativní funkce prostřednictvím nové technologie SMS (Smart Motion System), která je dostupná při použití nastavovacího nástroje io-homecontrol® Set&Go io. Tyto funkce jsou rovněž dostupné prostřednictvím dálkového ovladače Smoove RS100 io, který byl vyvinut výhradně pro pohony využívající technologie SMS.

1. ÚVODNÍ INFORMACE

1.1. OBLAST POUŽITÍ

Pohony S&SO-RS100 jsou navrženy pro ovládání všech druhů rolet.

Osoba provádějící instalaci, odborník na pohony a automatizaci domácnosti, musí ověřit, zda poháněný výrobek po nainstalování splňuje ustanovení norem platných v zemi, kde se zařízení uvádí do provozu, zejména normy EN 13659 o roletách.

1.2. ODPOVĚDNOST

Přečtěte si pozorně tento návod, než pohon nainstalujete a začnete používat. Kromě pokynů uvedených v tomto návodu dodržujte také podrobné pokyny v přiloženém dokumentu **Bezpečnostní pokyny**.

Pohon musí instalovat odborník na pohony a automatizaci domácnosti v souladu s pokyny společnosti Somfy a s předpisy platnými v zemi, kde se výrobek bude používat.

Jakékoli použití pohonu mimo oblast použití uvedenou v tomto návodu je zakázáno. Takové použití zbavuje Somfy veškeré odpovědnosti a ruší záruku Somfy, stejně jako nedodržení pokynů v tomto návodu a v přiloženém dokumentu **Bezpečnostní pokyny**.

Osoba provádějící instalaci musí své zákazníky informovat o podmínkách používání a údržby pohonu a musí jim poskytnout návod k použití a údržbě i přiložený dokument **Bezpečnostní pokyny**, a to po instalaci pohonu. Jakákoli činnost poprodejního servisu na pohonu vyžaduje zásah odborníka na pohony a automatizaci domácnosti.

Pokud se při instalaci pohonu vyskytnou pochyby, nebo pokud chcete získat další informace, obraťte se na pracovníky společnosti Somfy nebo na stránku www.somfy.com.



Bezpečnostní upozornění!



Upozornění:



Informace



Tlačítko „Nahoru“ (kabelově připojený ovladač)



Tlačítko „Nahoru“ (ovladač io-homecontrol')






Tlačítko „Dolů“ (kabelově připojený ovladač)



Tlačítko „Dolů“ (ovladač io-homecontrol')

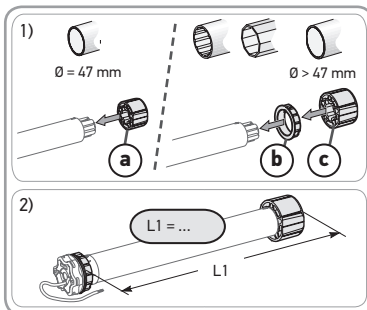
2. INSTALACE

-  Tyto pokyny jsou **závazné** pro odborníka na pohony a automatizaci domácnosti, který provádí instalaci pohonu S&SO-RS100 io HYBRID.
-  Zabraňte pádu pohonu, nevystavujte jej nárazům, nevrtejte otvory do těla pohonu a neponožujte pohon do vody.
-  Nainstalujte samostatný ovladač pro každý pohon.

2.1. MONTÁŽ

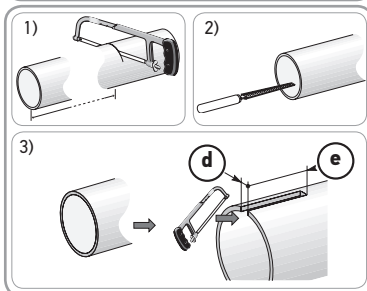
2.1.1. Příprava pohonu

- Osadte příslušenství, potřebné pro zabudování pohonu do hřídele:
 - Buď jen unášec (a) na pohon.
 - Nebo adaptér (b) a unášec (c) na pohon.
- Změřte délku (L1) mezi vnitřním okrajem hlavy pohonu a koncem unášče.




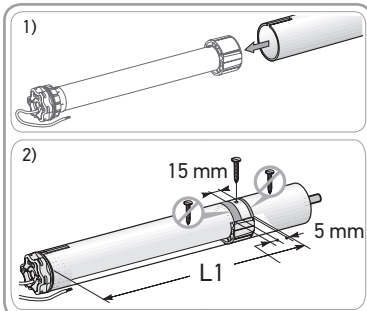
2.1.2. Příprava hřídele

- Uřízněte potřebnou délku hřídele v závislosti na poháněném výrobku.
- Odstraňte otřepy z hřídele a odstraňte piliny.
- U přesných hřídel vysekněte výřez podle následujících údajů: (d) = 4 mm; (e) = 28 mm.




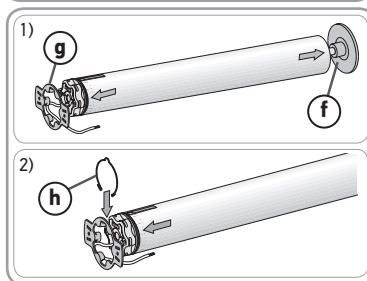
2.1.3. Vestavba pohonu do hřídele

- Vsuňte pohon do hřídele. U přesných hřídel nasadte výřez na výčnělek adaptéru.
 - Pripevněte hřídel k unášči:
 - Buď 4 samořeznými šrouby Ø 5 mm nebo 4 trhacími nýty Ø 4,8 mm, umístěnými 5 mm až 15 mm od vnějšího konce unášče bez ohledu na typ hřídele.
-  Šrouby nebo nýty nesmějí být upevněny do pohonu, nýbrž pouze do unášče.
- Nebo použijte zámek unášče u jiných než přesných hřídelí.



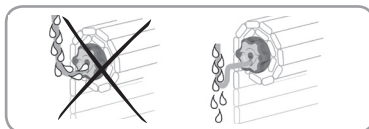
2.1.4. Montáž hřídele s pohonem

- Hřídel s vloženým pohonem nasadte do protiložiska (f) a do uložení pohonu (g):
 -  Zkontrolujte, zda je koncovka s čepem správně zajištěna v protiložisku. Předejdete tím vyskočení hřídele z protiložiska.
- Podle použitého uložení nasadte pojistný kroužek (h).



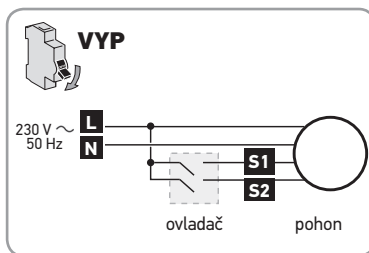
2.2. ELEKTRICKÉ ZAPOJENÍ

- ⚠ U elektroinstalací dodržujte normu NF C 15-100.
- ⚠ Kabely procházející kovovou příčkou musejí být chráněny a izolovány pomocí kabelové průchodky nebo chráničky.
- ⚠ Upevněte kabely tak, abyste předešli jakémukoli kontaktu s pohyblivými částmi.
- ⚠ Pokud se pohon používá venku a pokud je napájecí kabel typu H05-VVF, ved'te kabel tak, aby byl chráněn před UV zářením, např. chráničkou nebo trubkou.
- ⚠ Kabel S&SO-RS100 io HYBRID lze demontovat. Je-li poškozen, vyměňte ho za stejný.
- ⚠ Dbejte, aby kabel pohonu zůstal přístupný: musí být možno jej snadno vyměnit.
- ✋ Na napájecím kabelu vždy vytvořte odkapovou smyčku, abyste zabránili zatečení vody do pohonu!
- ✋ Pohon S&SO-RS100 io HYBRID je elektrický pohon třídy ochrany II, nemá ochranný vodič.
- ✋ Použití kabelově připojeného ovladače je povinné.



- Odpojte síťové napájení.
- Připojte pohon a ovladač podle informací v následující tabulce.

	Žíla	230 V ~ 50 Hz
L	Šedá	Fáze
N	Modrá	Nulový vodič
S1	Černá	Směr otáčení 1
S2	Hnědá	Směr otáčení 2



1) Obnovte síťové napájení. Pomocí kabelově připojeného ovladače zkontrolujte směr otáčení pohonu:

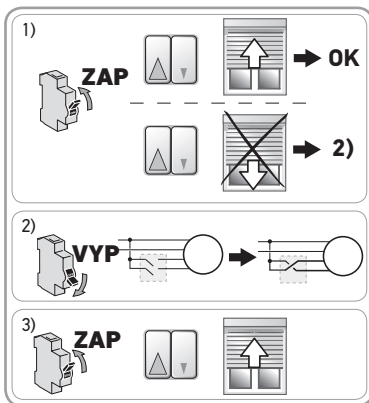
- Stiskněte ▲ :
 - Pokud se roleta pohybuje nahoru, zapojení je správné: přejděte na kapitolu **Uvedení do provozu**.
 - Pokud se roleta pohybuje dolů, přejděte na následující krok.

2) Odpojte síťové napájení.

- Zaměňte hnědý a černý vodič na svorkách kabelově připojeného ovladače.

3) Obnovte síťové napájení.

- Stiskem ▲ zkontrolujte směr otáčení.

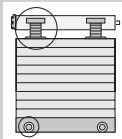


2.3. UVEDENÍ DO PROVOZU

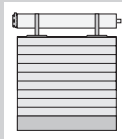
Zjištění kroků, které je třeba provést

- Jsou možné dva postupy uvedení do provozu:
 - buď pouze s kabelově připojeným ovladačem: **Postup schéma A**
 - nebo s ovladačem io-homecontrol® Somfy: **Postup schéma B**.
- Nastavení koncových poloh závisí na typu rolet.

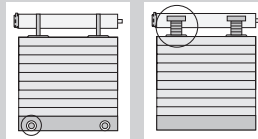
Postup schéma A



Pro roletu **s** pevnými závěsy a **s** koncovými zarážkami = Provoz Plug&Play



Pro roletu **bez** pevných závěsů a **bez** koncových zarážek



Pro roletu **bez** pevných závěsů a **s** koncovými zarážkami nebo **s** pevnými závěsy a **bez** koncových zarážek

Není nutno provádět žádná nastavení: koncové polohy se nastaví automaticky.

Zkontrolujte pevnost rolety a jejího příslušenství.

Pokud chcete získat informace o kompatibilitě pohonu a rolety a příslušenství, obraťte se na výrobce rolety nebo společnost Somfy.

Horní i dolní koncovou polohu je nutno nastavit v manuálním režimu.

Horní i dolní koncovou polohu je nutno nastavit v poloautomatickém režimu.

Krok A1 :
Nastavení / Úprava nastavení koncových poloh v manuálním režimu

Krok A1 :
Nastavení / Úprava nastavení koncových poloh v poloautomatickém režimu

POUŽITÍ s kabelově připojeným ovladačem

Krok A2 (nepovinný): Spárování s ovladačem io-homecontrol®

POUŽITÍ s ovladačem io-homecontrol®



Krok A1 a: Nastavení / Úprava nastavení koncových poloh v manuálním režimu pomocí kabelově připojeného ovladače



Tento postup je možné použít pouze u rolet **bez** pevných závěsů a **bez** koncových zarážek.

- ❗ V kroku 2) se roleta pohne nahoru při každém stisku tlačítka.
- ❗ Od kroku 3), v programovacím režimu:
 - Pohyb rolety je v prvních sekundách chodu pomalejší.
 - Roleta se po zadání povelu začne pohybovat se zpožděním. U kroků 4) a 6) je proto nutné provést stisknutí dříve, než se roleta začne pohybovat, aby došlo k potvrzení provedeného nastavení.

1) Nastavte roletu do poloviční výšky.

2) **Na kabelově připojeném ovladači stiskněte šestkrát ▲ a pak stiskněte jednou ▼, dokud se roleta krátce nepohne tam a zpět:**

→ Pohon je v programovacím režimu.

Pohon zůstane v režimu nastavení po dobu ≈ 10 min.

3) Nastavte roletu do požadované horní (nebo dolní) koncové polohy.

4) **Stiskněte jednou ▲ a tiskněte, ▼ dokud se roleta krátce nepohne tam a zpět:**

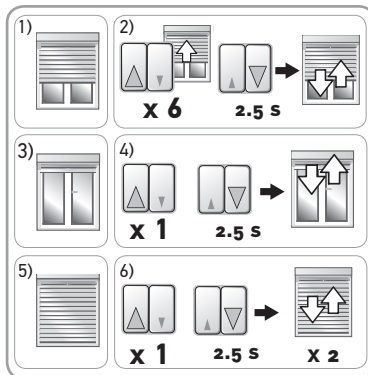
→ Nastavení první koncové polohy je potvrzeno.

5) Nastavte roletu do požadované dolní (nebo horní) koncové polohy.

6) **Stiskněte jednou ▲ a tiskněte, ▼ dokud se roleta dvakrát krátce nepohne tam a zpět:**

→ Nastavení koncových poloh je potvrzeno a pohon opustil programovací režim.

Postup úpravy nastavení koncových poloh je shodný s postupem nastavení. Pro pozdější úpravu nastavení proveďte znovu krok A1 a.



Krok A1 b: Nastavení / Úprava nastavení koncových poloh v poloautomatickém režimu s kabelově připojeným ovladačem



Tento postup je možné použít pouze u rolet **bez** pevných závěsů a **s** koncovými zarážkami a rolet **s** pevnými závěsy a **bez** koncových zarážek.

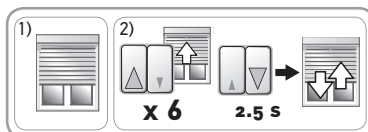
- ❗ V kroku 2) se roleta pohne nahoru při každém stisku tlačítka.
- ❗ Od kroku 3), v programovacím režimu:
 - Pohyb rolety je v prvních sekundách chodu pomalejší.
 - Roleta se po zadání povelu začne pohybovat se zpožděním. U kroků 4) a 6) je proto nutné provést stisknutí dříve, než se roleta začne pohybovat, aby došlo k potvrzení provedeného nastavení.

1) Nastavte roletu do poloviční výšky.

2) **Na kabelově připojeném ovladači stiskněte šestkrát ▲ a pak stiskněte jednou ▼, dokud se roleta krátce nepohne tam a zpět:**

→ Pohon je v programovacím režimu.

Pohon zůstane v režimu nastavení po dobu ≈ 10 min.



3) Uved'te roletu do pohybu a **nechte ji automaticky zastavit** v horní koncové poloze (v případě koncových zarážek) nebo v dolní koncové poloze (v případě pevných závěsů).

4) **Stiskněte jednou ▲ a tiskněte, ▼ dokud se roleta krátce nepohne tam a zpět:**

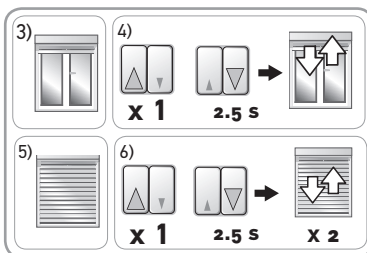
→ Nastavení první koncové polohy je potvrzeno.

5) Nastavte roletu do požadované dolní koncové polohy (v případě bez pevných závěsů) nebo horní koncové polohy (v případě bez koncových zarážek).

6) **Stiskněte jednou ▲ a tiskněte, ▼ dokud se roleta dvakrát krátce nepohne tam a zpět:**

→ Nastavení koncových poloh je potvrzeno a pohon opustil programovací režim.

Postup úpravy nastavení koncových poloh je shodný s postupem nastavení. Pro pozdější úpravu nastavení proveďte znovu krok A1 **b**.



Krok A2 (nepovinný): Spárování s dálkovým ovladačem io-homecontrol®

Tento návod popisuje spárování s lokálním ovladačem io-homecontrol® Somfy typu Smooove io.

1) Nastavte roletu do poloviční výšky.

2) **Na kabelově připojeném ovladači stiskněte třikrát**

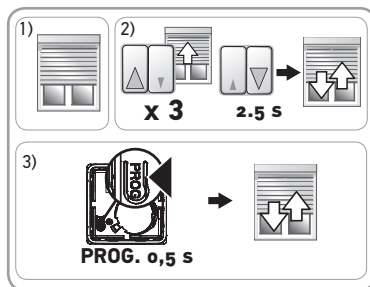
▲ a pak **stiskněte jednou ▼**, dokud se roleta krátce nepohne tam a zpět:

→ Přijímač dálkového ovládání je aktivní a pohon je v režimu programování.

Pohon je v režimu programování po dobu ≈ 10 min.

3) **Krátce** stiskněte tlačítko PROG na lokálním ovladači io-homecontrol® Somfy, který chcete spárovat:

→ Roleta provede pohyb tam a zpět: tento ovladač je spárován s pohonem.



i Některé ovladače jsou vybaveny tlačítkem ZAP/VYP. Pro jejich aktivaci stiskněte tlačítko ZAP/VYP na zadní straně ovladače



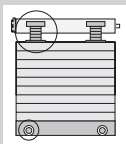
Směr otáčení pohonu se nastavuje automaticky během několika prvních cyklů.

Při prvních pohybech se může stát, že povely ▲/▼ budou opačně (ty se upraví automaticky bez nutnosti provádět jakékoli nastavení po maximálně 2 kompletních cyklech z jedné koncové polohy do druhé). Pro roletu menší než 0,5 m² (0,6 m x 0,7 m), viz kapitola **Dotazy k pohonu S&SO-RS100 io HYBRID?**

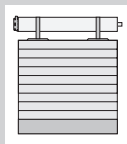
Postup schéma B



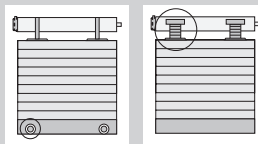
Krok B1: Předběžné spárování s ovladačem io-homecontrol®



Pro roletu **s** pevnými závěsy a **s** koncovými zářázkami = Provoz Plug&Play



Pro roletu **bez** pevných závěsů a **bez** koncových zářázek



Pro roletu **bez** pevných závěsů a **s** koncovými zářázkami nebo **s** pevnými závěsy a **bez** koncových zářázek

Není nutno provádět žádná nastavení: koncové polohy se nastaví automaticky.

Horní i dolní koncovou polohu je nutno nastavit v manuálním režimu.

Horní i dolní koncovou polohu je nutno nastavit v poloautomatickém režimu.

⚠ Zkontrolujte pevnost rolety a jejího příslušenství.

i Pokud chcete získat informace o kompatibilitě pohonu a rolety a příslušenství, obraťte se na výrobce rolety nebo společnost Somfy.

Krok B2 a:
Nastavení / Úprava nastavení koncových poloh v manuálním režimu

Krok B2 b:
Úprava nastavení koncových poloh v poloautomatickém režimu

Krok B3: Spárování s ovladačem io-homecontrol®

POUŽITÍ s kabelově připojeným ovladačem

POUŽITÍ s ovladačem io-homecontrol®



Krok B1: Předběžné spárování s lokálním ovladačem io-homecontrol® Somfy

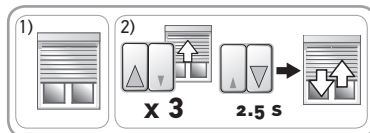
Tento návod popisuje uvedení do provozu s lokálním ovladačem io-homecontrol® Somfy typu Smoove io.

1) Nastavte roletu do poloviční výšky.

2) Na kabelově připojeném ovladači stiskněte třikrát

▲ a pak stiskněte jednou ▼, dokud se roleta krátce nepohne tam a zpět:

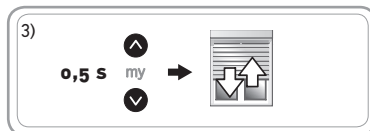
→ Přijímač dálkového ovládání je aktivní a pohon je v režimu programování.



Pohon zůstane v programovacím režimu po dobu ≈ 10 min.

3) Na ovladači io-homecontrol® stiskněte současně krátce ▲ a ▼:

→ Roleta provede pohyb tam a zpět: tento ovladač je předběžně spárován s pohonem.



Směr otáčení pohonu se nastavuje automaticky

během několika prvních cyklů. Při prvních pohybech se může stát, že povely ▲/▼ budou opačně (ty se upraví automaticky bez nutnosti provádět jakékoliv nastavení po maximálně 2 kompletních cyklech z jedné koncové polohy do druhé). Pro roletu menší než 0,5 m² (0,6 m x 0,7 m), viz kapitola *Dotazy k pohonu S&SO-RS100 io HYBRID?*

Krok B2 ⓘ: Nastavení / Úprava nastavení koncových poloh v manuálním režimu pomocí ovladače io-homecontrol®



Tento postup je možné použít pouze u rolet **bez** pevných závěsů a **s** koncovými zářádkami.

ⓘ Od kroku 3), v programovacím režimu:

- Pohyb rolety je v prvních sekundách chodu pomalejší.

1) Nastavte roletu do poloviční výšky.

2) Na ovladači io-homecontrol® stiskněte zároveň ▲ a ▼ po dobu ≈ 5 s, dokud se roleta krátce nepohne tam a zpět.

→ Pohon je v programovacím režimu.

Pohon zůstane v režimu nastavení po dobu ≈ 10 min.

3) Nastavte roletu do požadované horní (nebo dolní) koncové polohy.

4) Stiskněte **my** po dobu ≈ 2 s, dokud se roleta krátce nepohne tam a zpět.

→ Nastavení první koncové polohy je potvrzeno.

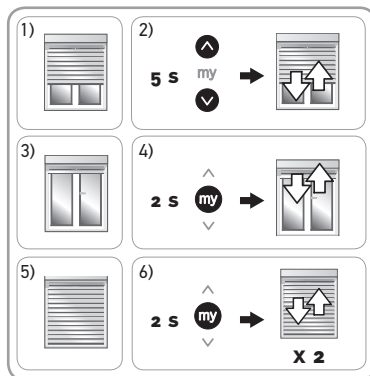
5) Nastavte roletu do požadované dolní (nebo horní) koncové polohy.

6) Stiskněte **my** po dobu ≈ 2 s, dokud se roleta dvakrát krátce nepohne tam a zpět.

→ Nastavení druhé koncové polohy je potvrzeno.

→ Nastavení koncových poloh je uloženo.

→ Pohon přejde do režimu programování po dobu ≈ 2 min. v případě, že není spárován s žádným ovladačem io-homecontrol®.



CS

- Pro použití s ovladačem io-homecontrol®: přejděte na Krok B3.
- Pro použití pouze s kabelově připojeným ovladačem (pohon není spárován s žádným ovladačem io-homecontrol®): stiskněte ▲ nebo ▼ na kabelově připojeném ovladači a zkontrolujte provedené nastavení.

Postup úpravy nastavení koncových poloh je shodný s postupem nastavení. Pro pozdější úpravu nastavení proveďte znovu krok B2 **a**.

Krok B2 **b**: Nastavení / Úprava nastavení koncových poloh v poloautomatickém režimu pomocí ovladače io-homecontrol®



Tento postup je možné použít pouze u rolet **bez** pevných závěsů a s koncovými zarážkami a rolet s pevnými závěsy a **bez** koncových zarážek.

- i** Od kroku 3), v programovacím režimu:
- Pohyb rolety je v prvních sekundách chodu pomalejší.

1) Nastavte roletu do poloviční výšky.

2) Na ovladači io-homecontrol® stiskněte zároveň Λ a V po dobu ≈ 5 s, dokud se roleta krátce nepohne tam a zpět.

→ Pohon je v programovacím režimu.

Pohon zůstane v režimu nastavení po dobu ≈ 10 min.

3) Uved'te roletu do pohybu a **nechte ji automaticky zastavit** v horní koncové poloze (v případě koncových zarážek) nebo v dolní koncové poloze (v případě pevných závěsů).

4) Stiskněte my po dobu ≈ 2 s, dokud se roleta krátce nepohne tam a zpět.

→ Nastavení první koncové polohy je potvrzeno.

5) Nastavte roletu do požadované dolní koncové polohy (v případě bez pevných závěsů) nebo horní koncové polohy (v případě bez koncových zarážek).

6) Stiskněte my po dobu ≈ 2 s, dokud se roleta dvakrát krátce nepohne tam a zpět.

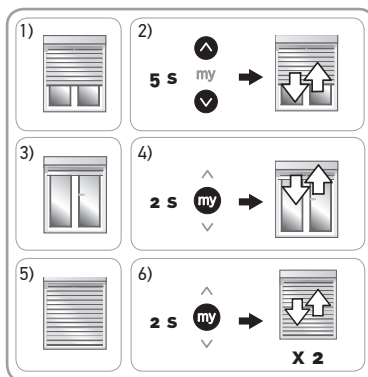
→ Nastavení druhé koncové polohy je potvrzeno.

→ Nastavení koncových poloh je uloženo.

→ Pohon přejde do režimu programování po dobu ≈ 2 min. v případě, že není spárován s žádným ovladačem io-homecontrol®.

- Pro použití s ovladačem io-homecontrol®: přejděte na Krok B3.
- Pro použití pouze s kabelově připojeným ovladačem (pohon není spárován s žádným ovladačem io-homecontrol®): stiskněte ▲ nebo ▼ na kabelově připojeném ovladači a zkontrolujte provedené nastavení.

Postup úpravy nastavení koncových poloh je shodný s postupem nastavení. Pro pozdější úpravu nastavení proveďte znovu krok B2 **b**.



Krok B3: Spárování s lokálním ovladačem io-homecontrol® Somfy

- i** Není-li již pohon v režimu programování, proveďte znovu **Krok B1, než provedete Krok B3.**

Pohon je v programovacím režimu:

- Krátce stiskněte tlačítko PROG na lokálním ovladači io-homecontrol® Somfy, který chcete spárovat:
 - Roleta provede pohyb tam a zpět: tento ovladač je spárován s pohonem.



- i** Některé ovladače jsou vybaveny tlačítkem ZAP/VYP. Pro jejich aktivaci stiskněte tlačítko ZAP/VYP na zadní straně ovladače

2.4. TIPY A DOPORUČENÍ K INSTALACI

2.4.1. Dotazy k pohonu S&SO-RS100 io HYBRID?

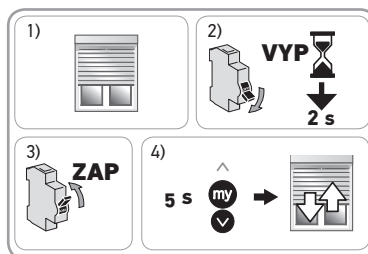
Situace	Možné příčiny	Řešení
Roleta nefunguje.	Nesprávné zapojení.	Zkontrolujte zapojení a podle potřeby upravte.
	Pohon má aktivovanou tepelnou ochranu. Tepelná ochrana modelu S&SO-RS100 io HYBRID se bude řídit podle mnoha parametrů a může se tedy spustit, aby ho chránila, aniž by teplota hřídele byla vysoká.	Vyčkejte několik minut.
	Baterie ovladače io-homecontrol® je vybitá.	Zkontrolujte, zda baterie není vybitá, a podle potřeby ji vyměňte.
	Ovladač není kompatibilní.	Obraťte se na prodejce Somfy.
	Použitý ovladač io-homecontrol® není spárován s pohonem.	Použijte spárovaný ovladač nebo spárujte tento ovladač.
Roleta provádí 2 krátké pohyby před provedením povelů Nahoru a Dolů a pohybuje se pomalou rychlostí.	Úprava nastavení koncových poloh v manuálním nebo poloautomatickém režimu byla přerušena.	V případě potřeby nastavení v manuálním nebo poloautomatickém režimu: proveďte nastavení znovu (viz Krok A1 a nebo Krok A1 b nebo Krok B2 a nebo Krok B2 b). Jinak nechte roletu pro návrat do normálního provozu jednou dojet až do horní koncové polohy a jednou do dolní koncové polohy.
Směr otáčení pohonu se nenastavuje automaticky.	Jedná se o malou roletu o rozměrech přibližně 0,6 m x 0,7 m (cca 0,5 m ²).	Sjed'te s roletou do dolní polohy a pak ji zvedejte a po dobu asi 5 s ji nepřetržitě lehce přibrzdujte rukou. Sjed'te s roletou zpět do dolní polohy. Při příštím pohybu roleta najde správný směr otáčení.

2.4.2. Vypnutí funkce Smart Protect pomocí lokálního ovladače io-homecontrol® Somfy

Funkci Smart Protect lze vypnout pomocí lokálního ovladače io-homecontrol® Somfy. Model S&SO-RS100 io HYBRID funguje tedy s rozpoznáním standardní překážky, čímž zajišťuje ochranu rolety.

i Funkci Smart Protect nelze po vypnutí znovu zapnout pomocí lokálního ovladače io-homecontrol®.

- 1) Nastavte roletu do poloviční výšky.
- 2) Odpojte napájení na 2 sekundy.
- 3) Znovu zapněte napájení.
- 4) **Tiskněte současně tlačítka my a V**, po dobu ≈ 5 s, **dokud se roleta nepohne** tam a zpět.
→ Funkce Smart Protect vypnuta.



2.4.3. Vypnutí / Obětavné zapnutí funkce Smart Protect pomocí kabelově připojeného ovladače

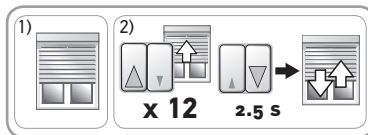
Funkci Smart Protect lze vypnout pomocí kabelově připojeného ovladače. Model S&SO-RS100 io HYBRID funguje tedy s rozpoznáním standardní překážky, čímž zajišťuje ochranu rolety.

i Funkci Smart Protect lze po vypnutí znovu zapnout pomocí kabelově připojeného ovladače podle stejného postupu.

1) Nastavte roletu do poloviční výšky.

2) **Na kabelově připojeném ovladači stiskněte dvanáctkrát ▲ a pak stiskněte jednou, ▼ :**

- Roleta se pohne **jednou** tam a zpět.
→ Funkce Smart Protect vypnuta.
- Roleta se pohne **dvakrát** tam a zpět.
→ Funkce Smart Protect je znovu zapnuta.



2.4.4. Přidání lokálního ovladače io-homecontrol® Somfy

1) Nastavte roletu do poloviční výšky.

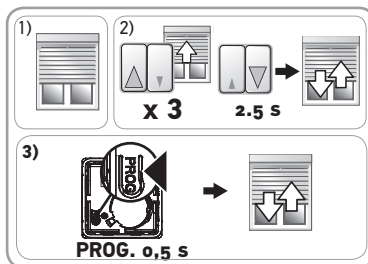
2) **Na kabelově připojeném ovladači stiskněte třikrát ▲ a pak stiskněte jednou ▼, dokud se roleta krátce nepohne tam a zpět:**

- Příjímač dálkového ovládání je aktivní a pohon je v režimu programování.

Pohon zůstane v programovacím režimu po dobu ≈ 10 min.

3) **Krátce stiskněte tlačítko PROG na lokálním ovladači io-homecontrol® Somfy, který chcete spárovat:**

- Roleta provede pohyb tam a zpět: tento ovladač je spárován s pohonem.



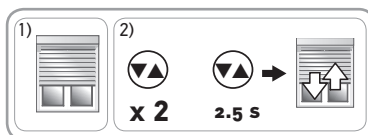
2.4.5. Zapnutí/vypnutí používání v rámci instalace KNX pomocí nastavovacího nástroje

i Tato funkce je dostupná pouze mimo režim seřizování a mimo režim programování.

1) Nastavte roletu do poloviční kabelu.

2) **Na nastavovacím kabelu io HYBRID Setting Cable Kit dvakrát krátce stiskněte tlačítko (▼▲) a pak stiskněte tlačítko (▲▼), dokud se roleta nepohne tam a zpět.**

- Pokud se roleta pohne **dvakrát** tam a zpět.
→ Funkce je zapnuta.
- Pokud se roleta pohne **jednou** tam a zpět.
→ Funkce je vypnuta.



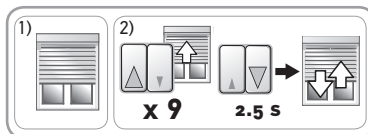
i Chcete-li znovu nastavit koncové polohy, vypněte tuto funkci.

2.4.6. Vymazání nastavení koncových poloh: návrat do standardního automatického režimu (jsou možné 2 způsoby)

2.4.6.1. Pomocí kabelově připojeného ovladače

1) Nastavte roletu do poloviční výšky.

2) **Na kabelově připojeném ovladači stiskněte devětkrát ▲ a pak stiskněte jednou ▼, dokud se roleta krátce nepohne tam a zpět:**



→ Nastavení koncových poloh jsou vymazána.

i Ovladače, čidla a mezipoloha (my) zůstanou uloženy.

- Zopakujte od začátku postup uvedení do provozu (Viz kapitola *Uvedení do provozu*).

2.4.6.2. Pomocí lokálního ovladače io-homecontrol® Somfy

1) Nastavte roletu do poloviční výšky.

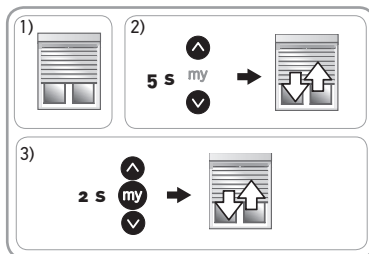
2) **Na ovladači io-homecontrol® tiskněte zároveň Λ a V**, po dobu ≈ **5 s**, dokud se roleta krátce nepohne tam a zpět.

3) **Tiskněte zároveň Λ, my a V**, po dobu ≈ **2 s**, dokud se roleta krátce nepohne tam a zpět:

→ Nastavení koncových poloh jsou vymazána.

i Ovladače, čidla a mezipoloha (my) zůstanou uloženy.

- Zopakujte od začátku postup uvedení do provozu (Viz kapitola *Uvedení do provozu*).



2.4.7. návrat do výrobního stavu (jsou možné 2 způsoby)

2.4.7.1. Pomocí kabelově připojeného ovladače a lokálního ovladače io-homecontrol® Somfy

i Tento postup vymaže všechny ovladače, všechna čidla, všechna nastavení koncových poloh a mezipolohu (my) pohonu.

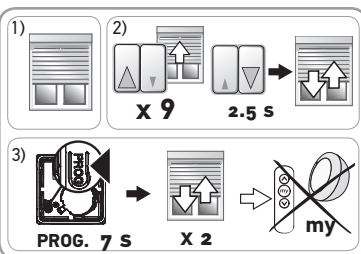
1) Nastavte roletu do poloviční výšky.

2) **Na kabelově připojeném ovladači tiskněte devětkrát ▲ a pak stiskněte jednou ▼, dokud se roleta krátce nepohne tam a zpět.**

3) Tiskněte tlačítko **PROG** na lokálním ovladači io-homecontrol® Somfy **po dobu ≈ 7 s**, dokud se roleta dvakrát nepohne tam a zpět:

→ Pohon je uveden do výrobního nastavení.

- Zopakujte od začátku postup uvedení do provozu (Viz kapitola *Uvedení do provozu*).



2.4.7.2. Pomocí lokálního ovladače io-homecontrol® Somfy

i Tento postup vymaže všechny ovladače, všechna čidla, všechna nastavení koncových poloh a mezipolohu (my) pohonu.

1) Nastavte roletu do poloviční výšky.

2) Odpojte napájení na 2 sekundy.

3) Napájení znovu na 5 až 15 sekund zapněte.

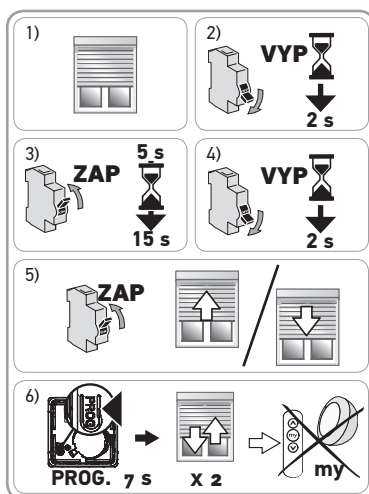
4) Odpojte napájení na 2 sekundy.

5) Znovu zapněte napájení: roleta se na několik sekund uvede do pohybu.

6) Tiskněte tlačítko **PROG** na lokálním ovladači io-homecontrol® Somfy **po dobu ≈ 7 s**, dokud se roleta dvakrát nepohne tam a zpět:

→ Pohon je uveden do výrobního nastavení.

- Zopakujte od začátku postup uvedení do provozu (Viz kapitola *Uvedení do provozu*).



3. POUŽÍVÁNÍ A ÚDRŽBA

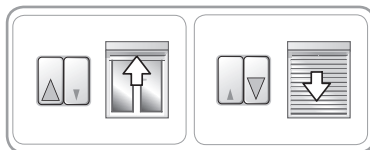
Tento pohon nevyžaduje žádnou údržbu.

3.1. POUŽITÍ S KABELOVĚ PŘIPOJENÝM OVLADAČEM

3.1.1. Tlačítka nahoru ▲ a Dolů ▼

- Stiskem ▲ či ▼ vyvoláte pohyb rolety nahoru nebo dolů až do koncové polohy.

Podle použitého ovladače (bez aretace/s aretací) je nutné tlačítko držet nebo je uvolnit.

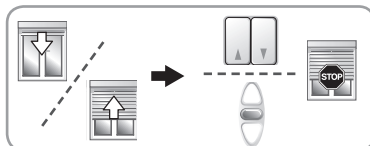


3.1.2. Povel STOP

Roleta je v pohybu.

Podle typu ovladačů:

- Uvolněte tlačítko ▲ nebo ▼: roleta se zastaví automaticky.
- Stiskněte krátce Stop: roleta se zastaví automaticky.



3.2. POUŽITÍ S OVLADAČEM io-homecontrol®

Není-li uložen žádný ovladač io-homecontrol®: obraťte se na odborného pracovníka z oboru pohonných systémů a automatizace budov.

3.2.1. Tlačítka Nahoru ▲ a Dolů ▼

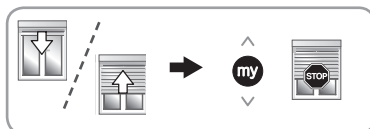
Krátkým stiskem ▲ či ▼ vyvoláte pohyb rolety nahoru nebo dolů až do koncové polohy.



3.2.2. Povel STOP

Roleta je v pohybu.

- Stiskněte krátce my: roleta se zastaví automaticky.



3.2.3. Mezipoloha (my)

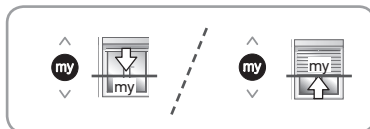
Mezilehlá poloha zvaná „mezipoloha (my)“, jiná než horní a dolní poloha, je v pohonu S&SO-RS100 io HYBRID nastavena z výroby.

- Proveďte 2 kompletní cykly ▲ či ▼ až do horní i dolní koncové polohy rolety pro aktivaci mezipolohy.

❗ Pro úpravu či vymazání mezipolohy (my) viz kapitola *Další nastavení*.

Použití mezipolohy (my):

- Roleta se nepohybuje.
- Stiskněte krátce my: roleta se uvede do pohybu a zastaví se v mezipoloze (my).



3.2.4. Provoz se slunečním čidlem io-homecontrol® Somfy (typ Sunis WireFree™ io)

Postupujte podle návodu příslušného čidla.

3.2.5. Zpětná vazba

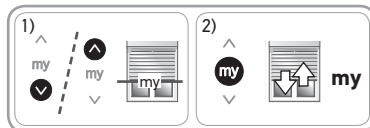
Po každém povelu zašle pohon S&SO-RS100 io HYBRID zpětné hlášení dálkovým ovladačem io-homecontrol®. Tuto zprávu zpracují obousměrné ovladače io-homecontrol®.

3.2.6. Další nastavení

3.2.6.1. Úprava mezipolohy (my)

1) Nastavte roletu do požadované mezipolohy (my).

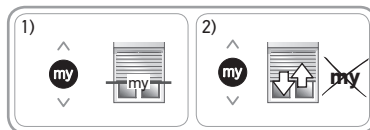
2) **Tiskněte tlačítko my** po dobu ≈ **5 s, dokud se roleta** krátce nepohne tam a zpět: žádaná mezipoloha (my) je uložena.



3.2.6.2. Vymazání mezipolohy (my)

1) **Stiskněte my**: roleta se uvede do pohybu a zastaví se v mezipoloze (my).

2) **Tiskněte znovu my**, dokud se **roleta nepohne**: mezipoloha (my) je vymazána.



3.2.6.3. Spárování / zrušení spárování ovladačů a čidel io-homecontrol® Somfy

Postupujte podle příslušného návodu.

3.3. TIPY A DOPORUČENÍ K POUŽITÍ

3.3.1. Dotazy k pohonu S&SO-RS100 io HYBRID?

Situace	Možné příčiny	Řešení
Roleta nefunguje.	Baterie ovladače io-homecontrol® je vybitá.	Zkontrolujte, zda baterie není vybitá, a podle potřeby ji vyměňte. Postupujte podle návodu ovladače.
	Pohon je v režimu ochrany proti přimrznutí.	Vyčkejte, až teplota znovu dovolí pohyb rolety.
	Pohon má aktivovanou tepelnou ochranu. Tepelná ochrana modelu S&SO-RS100 io HYBRID se bude řídit podle mnoha parametrů a může se tedy spustit, aby ho chránila, aniž by teplota hřídele byla vysoká.	Vyčkejte několik minut.
Roleta rozpoznává více či méně rychle překážky.	Funkce Smart Protect automaticky přizpůsobí citlivost rozpoznání překážky, aby nedocházelo k nemístným vypnutím (např: jemné tření ve vodičkách).	Obvyklé chování. Funkce Smart Protect je zapnuta.

Pokud roleta stále nefunguje, obraťte se na odborného pracovníka z oboru pohonných systémů a automatizace budov.

3.3.2. Rozpoznání překážek při pohybu dolů a Smart Protect

Automatické rozpoznání překážek umožňuje ochranu rolety a odstranění překážek.

Díky inteligentní a auto-adaptivní funkci Smart Protect zvolí model S&SO-RS100 io HYBRID automaticky nejvhodnější citlivost rozpoznání překážky rolety. Tato funkce umožňuje přizpůsobit chování rolety po celou dobu její životnosti a bere v úvahu její instalaci, prostředí i stárnutí.

Během prvních 9 cyklů se funkce Smart Protect učí své prostředí: ochrana rolety je zajištěna standardní citlivostí rozpoznání. Pak je stanovena nejvhodnější citlivost a je neustále znovu vyhodnocována.

- Jestliže roleta narazí při pohybu dolů na překážku, v závislosti na poloze překážky:
 - Roleta se buď automaticky zastaví.
 - Nebo se zastaví a automaticky znovu vyjede nahoru.



i Je-li zjištěna překážka v návaznosti na automatický příkaz (spuštění hodinami, čidlem nebo alarmem TaHoma), příkaz dolů se obnoví automaticky. Je-li překážka znovu zjištěna, roleta se zastaví a automaticky znovu vyjede nahoru.



3.3.3. Ochrana proti přimrznutí při pohybu nahoru

- Narazí-li pohon S&SO-RS100 io HYBRID na odpor, automaticky se zastaví, aby roletu ochránil: roleta zůstane v původní poloze.

3.3.4. Výměna ztraceného nebo rozbitého ovladače io-homecontrol® Somfy

Pro výměnu ztraceného nebo rozbitého ovladače io-homecontrol® se obraťte na odborného pracovníka z oboru pohonných systémů a automatizace budov.

4. TECHNICKÉ ÚDAJE

Pracovní kmitočet	868-870 MHz io homecontrol® obousměrný třípásmový.
Používaná kmitočtová pásma a maximální výkon	868.000 MHz - 868.600 MHz p.a.r. <25 mW 868.700 MHz - 869.200 MHz p.a.r. <25 mW 869.700 MHz - 870.000 MHz p.a.r. <25 mW
Napájecí napětí	230 V ~ 50 Hz
Pracovní teplota	- 25 °C až + 60 °C
Stupeň krytí	IP 44
Maximální počet spárovaných ovladačů a čidel	9 
Třída ochrany	Třída II 



Společnost SOMFY ACTIVITES SA, F-74300 CLUSES jako výrobce tímto prohlašuje, že pohon, ke kterému se vztahují tyto pokyny, označený pro napájení 230 V50 Hz a používaný, jak je uvedeno v těchto pokynech, splňuje základní požadavky platných evropských směrnic a zejména strojní směrnice **2006/42/ES** a rádiové směrnice **2014/53/EU**.

Kompletní prohlášení o shodě EU naleznete na www.somfy.com/ce.

Antoine Crézé, pracovník odpovědný za homologace, jednající jménem obchodního ředitele, Cluses, 06/2017.

SOMFY ACTIVITES SA

50 avenue du Nouveau Monde
F - 74300 Cluses

www.somfy.com

somfy

5129523C

